

TAITEEN JA KULTTUURIN TILAT  
HANKESUUNNITELMA  
Liite 13 Rakennushistoriaselvitys



# Hyökkälän alakoulu

Hyrylän ala-aste

Hyrylän kansakoulu

Kirkonkylän - Hyrylän kansakoulu

RAKENNUSHISTORIASELVITYS 16.4.2014

Linja Arkkitehdit Oy 2014



Etukansi: Heikki Havas, 1955, AM.



Hyökkälän alakoulu  
RAKENUSHISTORIASELVITYS  
16.4.2014

Linja Arkkitehdit Oy  
Heli Soramäki



Julkaisutiedot

Työn tekijä

Arkkitehti Heli Soramäki, SAFA

Linja Arkkitehdit Oy

Kaisaniemenkatu 3 a 8

00100 Helsinki

puh 044 777 1043 (HS)

Kansankatu 49

90100 Oulu

puh 08 311 3710

etunimi.sukunimi@linja-arkkitehdit.fi

Työn tilaaja

Tuusulan kunta

Tilakeskus /

arkkitehti Maini Alho-Ylikoski, SAFA

Koskenmäenpolku 4 D, PL6

04301 Tuusula

Tulostuspaikka

KopioNiini



## PERUSTIETOLOMAKE

### **kohteen nimi ja kuvailu**

Hyökkälän koulu (alakoulu),  
alkup. Kirkonkylän - Hyrylän kansakoulu 1954 - 1959 (alkup.  
pääpiirustuksissa ”Tuusulan kansakoulu”), Hyrylän kansakoulu  
1959 - 1976, Hyrylän ala-aste 1976 – 81(?), Hyökkälän ala-aste  
1981 - 2004, Hyökkälän alakoulu 2004 -

### **kohteen sijainti**

Tuusula, kylä Hyökkälä, kortteli 35017  
osoite: Kirkkotie 9, 04300 Tuusula

### **arkkitehti (pääsuunnittelija) ja arkkitehtisuunnitteluun**

#### **osallistuneet henkilöt**

Osmo Sipari ja Viljo Revel, Helsinki

#### **muut suunnittelijat**

Rakennesuunnittelu Insinööritoimisto P.Simula, Helsinki  
LVI-suunnittelu Ekono Voima- ja polttoainetaloudellinen yhdistys,  
Helsinki

Sähkösuunnittelu Eino Ranta-aho, Helsinki

#### **urakoitsijat**

rakennusurakoitsija rakennusmestari Olavi Mattila

#### **rakennuttaja**

Tuusulan kunta

#### **suunnitteluajankohta**

1953, suunnittelukilpailu 1952

#### **rakennusluvan myöntämisaikajankohta**

2.7.1953 (pääpiirustusten pvm 14.3.1953)

#### **rakennuksen käyttöönoton ajankohta**

syksyllä 1954 (rakennustyön vastaanotto 13.10.1954, koulun  
vihkiäiset 13.2.1955)

#### **alkuperäinen käyttötarkoitus**

Kansakoulu

### **rakennukseen ja sen käyttöön liittyvät muutokset**

Rakennuksen käyttötarkoitus on pysynyt samana eli  
koulurakennuksena. Rakennuksessa on tehty jonkun verran  
kunnostustoimenpiteitä ja tilamuutoksia.

### **nykyinen käyttötarkoitus**

alakoulu

### **omistaja**

Tuusulan kunta / Tilakeskus

### **kaavatilanne**

rakennuskaavan muutos, vahvistettu 3.3.1981, no 1486

### **kohteen koko**

4.245 m<sup>2</sup> (alkup. pinta-ala)

### **kohteen rakennusoikeus ja mitä siitä on käytetty / jäljellä**

tontin rakennusoikeus 10.983m<sup>2</sup>, rakennusoikeutta jäljellä 734m<sup>2</sup>

### **suojelutilanne**

suojeltu asemakaavassa sr-merkinnällä

### **millainen selvitys kohteessa on tehty ja mihin tarkoitukseen**

Suppea rakennushistoriaselvitys Tuusulan kunnan Tilakeskukselle  
koulun peruskorjauksen hankesuunnittelua varten.

### **työn tavoite ja käytetty aika**

Vuonna 1954 valmistuneen koulurakennuksen suppea  
rakennushistoriallinen selvitys (ei sisällä esim. kattavaa  
tilainventointia). RHS on laadittu 11/2013-4/2014 välisenä aikana.

### **mitä kohteessa on selvitetty, tutkittu ja inventoitu**

Selvitetty rakennuksen historia, merkittävimmät rakennukselle  
tehdyt toimenpiteet ja tilamuutokset. Rakennuksen kaikki tilat on  
käyty läpi silmämääräisesti ja merkittävimmistä tiloista on laadittu  
huonekortit.





Luokkakuva vuodelta 1955. TM



## SISÄLLYSLUETTELO

1. JOHDANTO	8
1.1 TYÖN TAVOITTEET	8
1.2 KESKEISET LÄHTEET	8
1.3 RAKENNUKSEN NIMI	8
2. KOULUSUUNNITTELUSTA	10
2.1 KOULUSUUNNITTELU SUOMESSA 1950-LUVULLA	10
2.2 KOULUN ARKKITEHDIT	11
2.2.1 Viljo Revell	11
2.2.2 Osmo Sipari	12
3. KOULUN SUUNNITTELU JA RAKENTAMINEN	14
3.1 SUUNNITTELU	14
3.2 RAKENTAMINEN	15
4. ARKKITEHTUURI JA RAKENNUSTAPA	16
4.1 ARKKITEHTUURI	16
4.1 RAKENNUSTAPA	18
5. MUUTOKSET	19
6. NYKYTILANNE	21
7. RINNASTUSKUVAT 1953 / 2013	23
8. SÄILYNEISYYS	46
Säilyneisyyskaaviot	46
9. YHTEENVETO	50
Huonekortit tärkeimmistä tiloista	51
Lähdeluettelo	66
Pohjapiirustukset 1953 (pääpiirustukset)	69
Pohjapiirustukset 2014 (lähtökohtapiirustukset)	69

# 1. JOHDANTO

Tämä rakennushistoriaselvitys on tilattu Tuusulan kunnan Tilakeskuksen toimesta Hyökkälän alakoulun peruskorjauksen hankesuunnitelmaa varten. Rakennushistoriaselvityksen on laatinut arkkitehti Heli Soramäki Linja Arkkitehdit Oy:sta.

## 1.1 TYÖN TAVOITTEET

Rakennushistoriaselvityksen tarkoituksena on ensisijaisesti toimia koulun peruskorjauksen lähtötietoaineistona sekä tilaajalle että suunnittelijoille. Mutta selvityksestä toivotaan jatkossa olevan iloa myös esim. koulurakennuksen historiasta ja arkkitehtuurista kiinnostuneille koulun käyttäjille.

Tämän rakennushistoriaselvityksen tarkoituksena on kartoittaa koulun rakentamisen vaiheet; koulun rakentaminen, rakennuksen historian aikana siihen tehdyt muutokset ja nykytilanne. Selvityksessä ei ollut tarkoituksena inventoida rakennusta perusteellisesti, vaan koulun kaikki tilat on käyty läpi silmämääräisesti ja vain tärkeimmistä tiloista on laadittu huonekortit.

Selvityksessä keskitytään Viljo Revellin ja Osmo Siparin 1950-luvulla suunnittelemaan koulurakennukseen, joka toimii tällä hetkellä Hyökkälän yhtenäiskoulun alakouluna. Selvityksen ulkopuolelle on jätetty tarkoituksella mm. koulun kanssa yhtä aikaa rakennettu opettajien asuntolarakennus ja koulun ympärille myöhemmin 1980- ja 2000-luvuilla tehdyt yläasteen tilat.

## 1.2 KESKEISET LÄHTEET

Tätä selvitystä laadittaessa rakennus on säilynyt alkuperäisessä käyttötarkoituksessaan kouluna lähes 60 vuoden ajan. Rakennuksesta on runsaasti piirustusaineistoa. Rakennuksen alkuperäiset arkkitehtipiirustukset ja mm. rakennusselostus ovat säilyneet kunnan keskusarkistossa. Jonkun verran arkistosta löytyy myös rakennuksen suunnittelun ja rakentamisen

aikaiseen päätöksentekoon liittyvää aineistoa. Luonnollisesti myös rakennuslupaa vaatineet muutostyöt ovat tallentuneet kunnan arkistoon.

Suomen arkkitehtuurimuseon arkistosta löytyy mm. juuri valmistuneesta koulusta laadittu Arkkitehtilehden artikkeli vuodelta 1955. Artikkelia varten koulusta otettiin useita laadukkaita esittelyvalokuvia, jotka on taltioitu Arkkitehtuurimuseon arkistoon. Myös kohteen arkkitehteista löytyy aineistoa arkkitehtuurimuseosta. Viljo Revellistä menestyneenä arkkitehtina on kirjoitettu useita kirjoja ja hänen suunnittelemaansa kohteita on julkaistu useissa arkkitehtuuria esittelevissä julkaisuissa. Toinen arkkitehteista, Osmo Sipari suunnitteli mm. useita kouluja, jotka on valmistuttuaan esitelty ainakin Arkkitehti-lehdissä.

Kaikki nykytilanteen kuvat on Linja Arkkitehtien talvella 2013 / 2014 ottamia.

## 1.3 RAKENNUKSEN NIMI

Hyökkälän koulu on rakentamisestaan lähtien toiminut alkuperäisessä käyttötarkoituksessaan eli kouluna, vain nimi on matkan varrella muuttunut. Rakennus rakennettiin Kirkonkylän-Hyrylän kansakouluksi vuonna 1954, koska koulu sijaitsee Hyrylässä ja uuteen kouluun sijoitettiin vanhan Kirkonkylän kansakoulun oppilaat ja opettajat. Alkuperäisissä arkkitehtipiirustuksissa tosin esiintyy myös nimitys ”Tuusulan kansakoulu”. Jo vuonna 1959 koulun nimi muuttui Hyrylän kansakouluksi, kun Kirkonkylä sai oman kansakoulurakennuksensa.

Kansakoulujen muuttuessa vuonna 1976 myös Tuusulassa peruskouluiksi, muuttui koulun nimi Hyrylän ala-asteeksi. Vuonna 1981 koulun viereen rakennettiin yläaste ja vuonna 2004 koulujen yhdistyttyä yhtenäiskouluksi koulun nimeksi tuli Hyökkälän alakoulu. Tässä työssä käytetään nimitystä Hyökkälän koulu, kun tarkoitetaan Hyökkälän koulun vanhinta, vuonna 1954 valmistunutta, alakouluna toimivaa osaa.





Näkymä Hyrylän nykyisen linja-autoaseman kohdalta  
Hyökkälän koulun suuntaan 31.10.1971. TM

## 2. KOULUSUUNNITTELUSTA

### 2.1 KOULUSUUNNITTELU SUOMESSA 1950-LUVULLA

Yleinen oppivelvollisuus tuli Suomessa voimaan vuonna 1921. Kaikkien 7-15-vuotiaiden tuli hankkia kansakoulun oppimäärää vastaavat tiedot. Laki oppivelvollisuudesta edellytti ennennäkemätöntä koulurakennusten rakentamista. Vanhentuneiden mallipiirustustentilalle olisaatavuudet. Vuonna 1922 julkaistiin piirustuskilpailun tuloksena kokoelma Maalaiskansakoulujen rakennuspiirustuksia. 1930-luvulla koulujen mallipiirustuksiin alkoi ilmaantua erikoisluokkia sekä ruokala- ja keittiötiloja.

Suomessa 1950-luku oli vilkasta koulujen rakentamisaikaa. 1940-luvulla sotavuodet olivat keskeyttäneet tai lykänneet kokonaan monien koulujen rakentamistyöt. Sodan jälkeen Suomesta luovutetuille alueille jäi yli 500 koulua ja noin 150 jäljelle jääneistä kouluista oli tuhoutunut. Oppivelvollisuuden täyteen voimaan saattaminen ja siirtolaiset lisäsivät vähentyneiden koulujen oppilasmäärää. Kuntien tilannetta yritettiin auttaa mm. nopeasti laadituilla, vanhaa rakennustapaa noudattaneilla koulujen mallipiirustuksilla.

1950-luvulla kouluja kunnostettiin ahkerasti ja joinakin vuosina jopa yli 200 koulua saivat esim. sähkövalot, vesijohdot ja viemärit. Kouluja myös laajennettiin ja rakennettiin uusia koulurakennuksia. Jo 1950-luvun alkupuolella varojen sijoitus koulurakentamiseen alkoi valtion taloudessa tuntua raskaalta veloitteelta. Valtiovalta asetti koulurakentamiskomitean tutkimaan rakennuskustannusten supistamismahdollisuuksia. Komitean työn valmistuttua valtioneuvosto antoi vuonna 1954 uudet säännökset kansakoulurakennusten rakentamisperusteista. Säännöksissä hylättiin rakennusavustusten perusteena olevien normaalihintojen kuutiomittojen mukainen laskemistapa, jonka katsottiin houkuttelevan tarpeettomien ja toisarvoisten tilojen rakentamiseen, ja siirryttiin normaalihintojen määräämiseen ns. hyötyneliöitten perusteella. Uusien suunnittelunormien tiukkuus vaikeutti suunnittelua ja johti jopa joidenkin liian ahtaiden tilojen suunnitteluun. Alku- ja sopeutumisvaikeuksien ja normien tarkistuksen jälkeen

osoittautui 1950-luvun arkkitehtuuri ripeästi suuntaa etsiväksi, kansainvälistä kehitystä seuraavaksi ja sen tasoa tavoittelevaksi.<sup>1</sup>

Hyökkälän koulun suunnittelu ja rakentaminen ehdittiin toteuttaa ennen uusien säännöksiä voimaan tuloa. Hyökkälän koulun rakentamisajankohtaan saattoi vaikuttaa edellä mainitut seikat; maan sodan jälkeinen tilanne lisärakentamistarpeineen ja koulujen suunnittelunormien tiukentamisuhka.

<sup>1</sup> *Kansakoulu 1866-1966*, Valtasaari, Pauli Palvan artikkeli: ”Koulurakennukset vuosisadan aikana”.

Viljo Revel Toronton kaupungintalon työmaalla 1964.





## 2.2 KOULUN ARKKITEHDIT

### 2.2.1 Viljo Revell

Viljo Revell 25.1.1910, Vaasa - 8.11.1964, Helsinki

Viljo Gabriel Revell (aik. Rewell) kirjoitti ylioppilaaksi 1928 ja valmistui arkkitehdiksi Teknillisestä korkeakoulusta 1937. Hän teki opintomatkoja moniin Euroopan maihin. Jo ennen valmistumistaan 1936 Revell oli osakkaana arkkitehtitoimistossa Kokko —Rewell—Riihimäki. Valmistuttuaan hän avusti Alvar Aaltoa Pariisin maailmannäyttelyn paviljongin suunnittelu- ja rakennustehtävissä. Vuosina 1942—44 Revell oli SAFA:n jälleenrakennustoimiston johtaja ja samanaikaisesti SATO Oy:n Vaasan osaston toimitusjohtaja. Jälkimmäisessä virassa hän toimi vuoteen 1948. Revellin läpimurtotyö oli hänen opiskeluaikanaan yhdessä Niilo Kokon ja Heimo Riihimäen kanssa suunnitteleman Lasipalatsi vuodelta 1935. Se oli ensimmäinen puhtaasti funktionalistinen rakennus pääkaupungissa. Tämä basaarityyppinen liiketalo oli alun perin tarkoitettu tilapäiseksi, mutta on myöhemmin luokiteltu arvokkaiden säilytettävien rakennusten joukkoon. Toisen maailmansodan jälkeen Revellin tuotannossa kuvastuvat kansainvälisessä arkkitehtuurissa tapahtuneet muutokset, mm. betonitekniikan ja elementtiteollisuuden tarjoamat mahdollisuudet. 1948 Revell voitti yhdessä Osmo Siparin, Eero Eerikäisen ja Keijo Petäjän kanssa Teollisuuskeskuksen liikelokalokilpailun. Nykyään Hotelli Palacen nimellä tunnettu rakennus oli ensimmäisiä kansainvälisen modernismin edustajia Suomessa 1940-luvun jälleenrakennuskauden jälkeen. Uutta teollista ajattelutapaa kuvastavat myös Revellin Tapiolaan 1950-luvulla suunnittelemat elementtitalot. Perinteisempää tiiliarkkitehtuuria edustaa sen sijaan Meilahdenkansakoulu, jossa hallitsevana aiheena on vapaasti kaareutuva rakennusrunko. 1955 valmistui Hankoon Kudeneuleen suoraviivaista



City-Center eli "Makkaratalo", Helsinki. Näkymä Kekuskadulta.

rationalismia edustava tehdas, yksi Revellin toimiston päätöistä ennen Toronton kaupungintaloa. Rakennus on matala, tarkoituksena on ollut sijoittaa työpaikat lähelle luontoa. Julkisivumateriaalina on poimutettu alumiinilevy. Toronton kaupungintalokilpailun vuonna 1958 voittaneen ryhmän - Viljo Revell, Heikki Castrén, Bengt Lundsten ja Seppo Valjus - ehdotus muodostuu kahdesta jalustalla seisovasta kaarevasta tornista, jotka suojaavat matalaa, pyöreää kokoussaliosaa. Taloudellisista syistä johtuen suunnitelmaan jouduttiin toteutusvaiheessa tekemään useita kompromisseja. Rakennus valmistui vasta 1964, eikä Revell koskaan ehtinyt nähdä sitä valmiina. Revellin muista töistä mainittakoon kotikaupunkiin Vaasaan rakennettu keskuskortteli ja pientalot Villa Didrichsen (nyk. taidemuseo) Helsinkiin ja Sauna Johnson Wisconsiniin. Päinvastoin kuin usein luullaan, Revellin toimisto ei koskaan ollut kovin suuri, etenkin silloin kun se vapaamuotoisesti toimi Laajasalon Sofieberg-huvilassa. Revellille oli sen sijaan tyypillistä koota kulloinkin sopiva työryhmä tekemään kilpailuehdotuksia.<sup>2</sup>

<sup>2</sup> *Arkkitehtiesittely Revell*, <http://www.mfa.fi/arkkitehtiesittely?apid=3869>



Lasipalatsi, Helsinki.

## 2.2.2 Osmo Sipari

Osmo Sipari 14.4.1922, Vehkalahti - 22.5.2008, Helsinki

Osmo Artturi Sipari kirjoitti ylioppilaaksi 1941 ja valmistui arkkitehdiksi Teknillisestä korkeakoulusta 1951. Hän teki opintomatkoja Italiaan ja Ranskaan ja perusti valmistuttuaan oman arkkitehtitoimiston.

Siparin varhaiskauden tunnettuja töitä on hänen jo opiskeluaikanaan yhdessä Eero Eerikäisen kanssa suunnittelemansa Sallan kirkko. Eerikäinen ja Sipari voittivat rakennuksesta käydyin arkkitehtuurikilpailun 1947, ja kirkko valmistui kaksi vuotta myöhemmin. Vuonna 1960 rakennettiin Siparin suunnittelema Kemin pohjoinen siunauskappeli Paattioon.

Sipari on toiminut myös koulusuunnittelijana. Kuuluisin esimerkki on hänen yhdessä Viljo Revellin kanssa suunnittelemansa Meilahden kansakoulu 1949-53, joka sekin syntyi kilpailuvoiton pohjalta. Yhteistyönä Revellin kanssa syntyi myös Kirkonkylän-Hyrylän kansakoulu 1954 Tuusulaan.

Muita Siparin kouluja ovat Heinäveden kansakoulu 1950-luvulta sekä Metsolan kansakoulu Espoon Tapiolassa vuodelta 1960. Chydeniuksen kansakoulu Kokkolaan valmistui 1965 ja Suomalais-venäläinen koulu 1964 Helsinkiin. Pieksämäen keskikoulu on syntynyt kutsukilpailun pohjalta 1968. Osmo Siparin arkkitehtuurissa betoni näytetään yleensä sellaisena kuin se on.

Siparin suunnittelemista asuinrakennuksista tunnetuimmat ovat Asunto Oy Hiihtovuoren kolme tornitaloa Herttoniemessä vuodelta 1957. Kuopioon vuonna 1964 valmistuneet Puijonlaakson tornitalot ovat nekin Siparin käsialaa.<sup>3</sup>

<sup>3</sup> *Arkkitehtiesittely Sipari*, <http://www.mfa.fi/arkkitehtiesittely?apid=957170>



Meilahden koulu, Helsinki.  
Kohteesta järjestettiin vuonna 1949 arkkitehtuurikilpailu, jonka Viljo Revel ja Osmo Sipari voittivat ehdotuksellaan "Piha". Pää tavoitteena oli muodostaa ahtaalle ja mutkaiselle tontille mahdollisimman laaja ja suojainen piha, jonka ympärille luokkahuoneet ryhmiteltiin. Pohjoisjulkisivut ovat saaneet suljetun luonteen, kun eläjulkisivu avautuu koulun pihalle.





### 3. KOULUN SUUNNITTELU JA RAKENTAMINEN

Hyökkälän koulun edeltäjänä voidaan pitää vuonna 1875 toimintansa aloittanutta Kirkonkylän kansakoulua. Kirkkoa vastapäätä sijainneessa koulussa opiskeltiin neljä luokkaa käsittävässä ylemmässä koulussa. Ennen Kirkonkylän kouluun siirtymistä lukemis- ja kirjoitustaito harjoiteltiin Hyrylän keskustassa, Rapsikanmäellä sijainneessa rakennuksessa.<sup>4</sup>

Tuusulan väkiluku kasvoi voimakkaasti 2. maailmansodan jälkeen. Myös Tuusulan kunta sai oman osansa luovutettujen alueiden siirtolaisista. Tuusulan väkiluvuksi ilmoitettiin vuoden 1944 lopussa kirkonkirjojen mukaan 9811 henkeä ja neljä vuotta myöhemmin 13118. Kun siirtokuntien toiminta oli päättynyt, laskettiin tuusulalaisia olleen jo 18284.<sup>5</sup>

Kunnan väkiluvun kasvun voidaan päätellä vaikuttaneen myös Kirkonkylän ja Hyrylän kylien väkimäärään. Kirkonkylän ja Hyrylän kouluissa kärsittiin tila- ja huonokorvausten puutteesta kuten muuallakin.

#### 3.1 SUUNNITTELU

Tuusulan kunnanhallitus päätti toukokuussa 1951 yhdistää Kirkonkylän ja Hyrylän kansakoulupiirit ja rakentaa uuden koulun keskeiselle paikalle Tuusulan Hyrylään. Sopiva kahden hehtaarin tontti löytyi Kirkkotien varrelta, peltojen keskeltä. Maa-alueen omisti Klaavolan talon isäntä Torsten Ferdinand Collin. Heti suunnitteluvaiheessa päätettiin rakentaa riittävän suuri koulu, joka palvelisi kansakoulun jälkeen tyttöjen ja poikien jatko-opetusta. Rakennushanketta pidettiin tuolloin hyvin mittavana ja koulun suunnittelusta päätettiin julistaa arkkitehtikilpailu.

Kirkonkylän-Hyrylän kansakoulun suunnittelukilpailuun jätettiin määräaikaan mennessä peräti 53 ehdotusta. Palkintolautakuntaan

4 *Hyökkälän koulun historiaa*, <http://web.tuusula.fi/hyokkalankoulu>

5 Holma. *Tuusulan vaiheet itsenäisyyden aikana*.1983. s.11

kuuluivat kunnanhallituksen puheenjohtaja Einar Winqvist, muina jäseninä kunnanhallituksen jäsenet Oiva Löf ja Edvin Lindfors, kouluneuvos H.I.Holma, rakennuslautakunnan jäsen Anton Pajula, opettaja Inkeri Laine, kansakoululautakunnan puheenjohtaja Maire Holma ja kunnansihteeri N.A.Rosenberg sekä Suomen arkkitehtiliiton valitsimina arkkitehdit Woldemar Baeckman ja Jorma Järvi.

Kaksi ehdotuksesta nousi selvästi muiden ehdotusten yläpuolelle. Parhaina ehdotuksina pidettiin ehdotuksia ”1952” ja ”Peleg”. Ensimmäisen palkinnon sai ehdotus ”1952”, jonka olivat laatineet arkkitehdit Viljo Revell ja Osmo Sipari. Toisen palkinnon sai arkkitehti Aarno Ruusuvuoren ehdotus ”Peleg” ja kolmannen arkkitehtiylioppilas Pekka Pitkäsen laatima ehdotus ”Viheriäinen epäsuunnikas”

Myöhemmin marraskuussa 1952 kansakoululautakunta totesi, että vaikka myöskin ”1952”:ssa on huomauttamista, niin siitä huolimatta se on erinomaisesti suunniteltu, selväpiirteinen ehdotus ja on huomattavasti parempi kuin ”Peleg”:ssä ilmenevää ehdotusta. Ehdotuksen ansioiksi mainittiin mm. yhden opettajan hyvin valvottavissa oleva avara piha, juhlahuoneiston hyvä sijainti vaatteiden säilytystiloineen, kerho- ja kirjastohuoneen sijainti ja opettajain huoneen hyvä sijainti (näköala pihalle) ja poikien käsityön opetustilojen hyvä sijainti.

Kansakoululautakunta päättikin yksimielisesti ehdottaa, että ”1952” otettaisiin tulevan koulurakennuksen suunnittelun pohjaksi. Kunnanvaltuusto päätöksellä Revellin ja Siparin ehdotus otettiin jatkosuunnittelun pohjaksi ja Tuusulan kunnan ja arkkitehtien välinen suunnittelusopimus allekirjoitettiin joulukuun puolivälissä 1952. Sopimuksessa arkkitehdeille annettiin toimeksi Kirkonkylän-Hyrylän kansakoulun sekä siihen kuuluvan asuinrakennuksen suunnittelutehtävä sekä rakennustyön ylivalvonta.

Koulun pääpiirustukset valmistuivat päivämäärällä 14.3.1953 ja koulun suunnittelua jatkettiin rakennustöiden alettua. Piirustusten allekirjoituksesta päätellen rakentamisen aikana suunnittelusta vastasi Osmo Sipari.

Koulun rakennesuunnitelmat laati Insinööritoimisto P.Simula, ”saniteettitekniiset-” eli LVI-suunnitelmiksi nykyisin kutsuttavat suunnitelmat

laati Ekono (Voima- ja polttoainetaloudellinen yhdistys) ja sähkösuunnitelmat Eino Ranta-aho.

### 3.2 RAKENTAMINEN

Koulun rakentaminen alkoi 1.8.1953 maankaivulla. Urakkasopimus oli allekirjoitettu rakennusurakoitsija rakennusmestari Olavi Mattilan kanssa kuukautta aikaisemmin. Mattila oli työskennellyt 1930-luvulla, ennen 2. maailman sotaa mestarina rakennustyömailla Helsingissä, perustanut rakennusliikkeen yhdessä rakennusmestari K.E.Suvannon kanssa vuonna 1938 ja ryhtynyt yksin urakoimaan sodasta palattuaan. Ennen Hyökkälän koulun rakentamista Mattila oli urakoinut koulut Mäntsälään ja Koskelle (HI). Uusi Kirkonkylän-Hyrylän kansakoulu aloitti toimintansa syksyllä 1954. Koulurakennuksen ja opettaja-asuntolan lopputarkastus pidettiin 13. lokakuuta 1954 ja rakennukset otettiin vastaan täysin valmiina. Koulutyö pääsi alkamaan lähes aikataulussa upouusissa ja moderneissa tiloissa 320 oppilaan, 10 opettajan, vahtimestarin, kolmen siivoojan, lämmittäjän ja koulukeittolahoitajan voimin. Rakentamisen aikana koululle oli valittu myös uusi johtaja, Yrjö Luukkainen. Syksyn viiletessä joukkoon liittyi myös apulämmittäjä. Koulun vihkiäiset pidettiin seuraavan vuoden puolella, helmikuun 13.päivänä.



Ilmakuva vuodelta 1969, koulun taustalla siintää Tuusulanjärvi. TM





Ilmakuva vuodelta 1969, Hyrylän kansakoulu ja opettajien asuntola.

Julkisivu etelään, alkuperäinen ARK-piirustus.

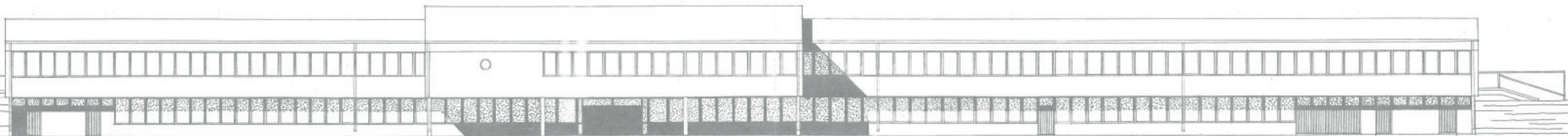
## 4. ARKKITEHTUURI JA RAKENNUSTAPA

### 4.1 ARKKITEHTUURI

Koulurakennus rakennettiin maalaismaisemaan, aikaisemmin Klaavolan tilan viljelysmaana toimineelle noin 1,7 hehtaarin tontille. Valmistuttuaan koulurakennus ja opettajien asuntola sijaitsivat etelään viettävän peltoalueen pohjoisreunalla, tontin rajoittuessa pohjois- ja länsisivultaan metsikköön.

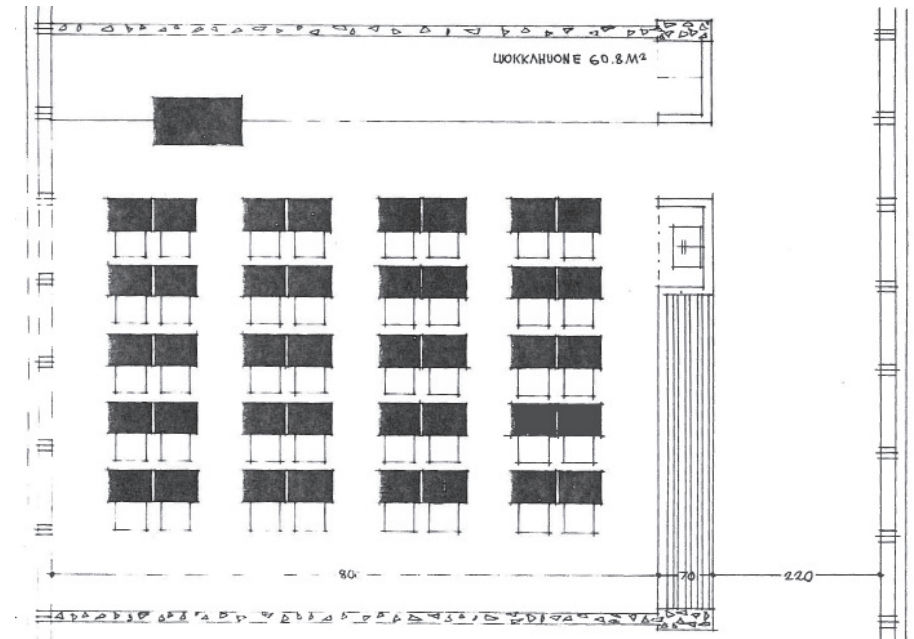
Lähtökohtana koulun suunnitteluratkaisulle voidaan pitää tilaohjelman lisäksi rakennuspaikan maaston muotoja ja maaperän laatua. Perusmaan ollessa laadultaan helposti irrotettavaa hienoa hiekkaa, muodostettiin koulun piha-alueet loivaan rinteeseen vaakasuoriksi maastoleikkauksella, jolloin rakennuspaikalle muodostui rakennuksen leikkausratkaisulle riittävä maaston tasoero.

Arkkitehdit jakoivat koulun rakennusmassan kahteen osaan. Toisen osan rakennuksesta muodostivat varsinaiset opetustilat, jotka sijoitettiin etelästä päin katsottuna etualalle kaksikerroksiseen puikkomaiseen osaan. Toiseen, kuutiomaiseen osaan luokkasiipien pohjoispuolelle sijoitettiin kolmeen kerrokseen paitsi koulun myös yleiseen käyttöön tarkoitettuja tiloja, kuten esim. juhla-voimistelusalit, ruokasali keittiöineen, Tuusulan kunnan kirjasto ja kerhohuone. Pyrkimyksenä oli ratkaista suunnittelutehtävä näiltä osiltaan niin, ettei edellä mainituissa tiloissa käyvä yleisö joudu häiritsevästi liikkumaan varsinaisissa opetustiloissa. Juhla-voimistelusalit ja siihen keskihallin välityksellä liittyvä ruokasali oli tarkoitus käyttää myös paikkakunnan yleisenä juhlahuoneistona. Rakennuksen tässä osassa sijaitsivat edellä mainittujen tilojen lisäksi koulun vahtimestarin asunto, lääkärin vastaanottotilat,



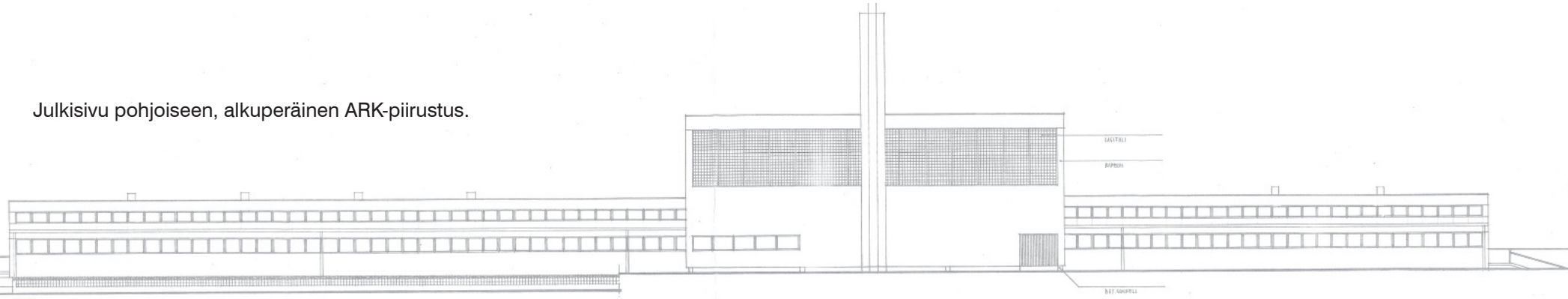
pukeutumis- ja suihkuhuoneet sekä lämmitystilat. Varsinaisia opetustiloja kouluun suunniteltiin 10 luokkahuonetta, luonnontieteiden opetusluokka kokoelmatiloihin, piirustus- ja laululuokka, tyttöjen käsityöluokka, tyttöjen kotitalousopetustilat ja poikien ammattiopetustilat. Opetustilojen yhteyteen sijoitettiin opettajien huoneryhmä opetusvälinevarastoihin. Sivukäytävän varrelle sijoitetut luokkahuoneet valaistiin kaksipuolisesti ikkunoilla ja pohjamuodoltaan neliömäisinä tilat tarjosivat mahdollisuuden sen aikaisen opetuksen suosimaan oppilaiden ja opetuspöytien ryhmittelyyn.

Arkkitehtuuriltaan rakennus poikkesi 1950-luvulla koko Suomessa koulurakennuksen ikoniksi muodostuneesta monikerroksisesta, vaaleaksi rapatusta, harjakattoisesta kivitalosta, jota liuskekivisokkelit koristivat. Hyökkälän koulu edustaa ajankohtansa modernimpaa tyyliä, 40-luvun romanttisesta rakennustyylistä oli luovuttu. Rakennuksen julkisivuille leimaa antavaa on selkeä, suoraviivainen muotokieli, pulpettikatot, nauhaikkunat ja lasitiilen käyttö laajoina pintoina. Värien ja materiaalien käyttö on hillittyä; sisätiloissa on pyritty valoisuuteen valkeilla pinnoilla ja lasitiilen käytöllä, mutta myös rakennuksen julkisivupinnat kalkittiin valkoisiksi.



Luokkahuoneen pohjapiirros, alkuperäinen ARK-piirustus.

Julkisivu pohjoiseen, alkuperäinen ARK-piirustus.



## 4.1 RAKENNUSTAPA

### 4.1.1 Runko

Rakennuksen kantava runko on paikalla valettua teräsbetonia, julkisivuissa lämmöneristeenä on kantavan rungon ulkopuolella käytetty Siporex – kevytbetoniharkkoamuuria.

Rakennusselostuksen mukaan anturat ja perusmuuri valettiin osittain säästöbetonista. Ulkoaskelmia ja –tasoja kannattavat ulokkeet sekä kellariluiskat valettiin perusmuurin yhteyteen.

Ulkoportaiden askelmat päällystettiin harmailta graniittilankuilla. Sokkelit valettiin teräsbetonista ja niiden näkyviin jäävissä osissa käytettiin sahapintaisia lautamuotteja.

Alapohja valettiin maanvaraiseksi laataksi teräsbetonista. Luokkasiivissä välipohja valettiin teräsbetonista kaksilaattaisena ja laattojen välitila täytettiin koksikuonalla 200mm vahvuudelta. Muualla rakennuksessa välipohja tehtiin yleensä ylälaattarakenteena ja alapintaan asennettiin akustinen verhous suunniteltuihin paikkoihin.

Yläpohja toteutettiin ylälaattarakenteena, laatan päälle asennettiin 150 mm lastulevy limittäin ja levyn päälle huokoinen kalkkisementtilaasti. Yläpohjan alapintaan asennettiin akustiikkaverhous. Akustiikkaverhouksena käytettiin 300x600 mm rei'itettyä ja rei'ittämätöntä kipsilevyä.

Ulkoseinän rakenne oli seuraava; kantava rakenteena teräsbetonia 120-150 mm, jonka ulkopuolelle lämmöneristeeksi siporexia 150 mm. Kaikki julkisivupinnat rapattiin käyttäen kauttaaltaan alustana rappausverkkoa. Rappaus tehtiin ohuin kerroksin kolmikerrosrappauksena, pintarappaus kalkkilaastilla. Lopuksi rappaus maalattiin kalkkimaalilla.

Kantavat väliseinät ja pilarit tehtiin paikalla valuna teräsbetonista, pinnat rapattiin kalkkilaastilla ja hierrettiin hienoksi. Lisäksi seinät maalattiin öljymaalilla.

Kevyet väliseinät muurattiin syrjätilimuurauksena joko normaalitiilistä tai kevyistä tiilistä ja rapattiin kalkkilaastilla sileäksi ja maalattiin, kellaritilojen seinät slammattiin. Saniteettitilojen seinät laatoitettiin joko kokonaan tai

osittain esim. käsienpesualtaan yläpuolelta.

Luokkasiiven käytävät, aulojen portaat ja lattiapinnat tehtiin paikalla valetusta mosaiikkibetonista, mikä jaettiin noin 1,2x1,25 metrin ruutuihin metallilistoin.<sup>6</sup>

### 4.1.2 Vesikatto

Vesikatto tehtiin asentamalla galvanoitu teräspelti harvalaudoituksen päälle.<sup>7</sup>

### 4.1.3 Ikkunat ja ovet

Ikkunaksi juhlasaliin, luonnontieteiden luokan kokoelmahuoneeseen ja luokkasiiven pohjakerrokseen koko pohjoisjulkisivun pituudelta muurattiin lasitiiltä. Lasitiili oli pinnaltaan rihlattia ja kooltaan 200x200mm.

Kaikki rakennuksen muut julkisivujen ikkunat tehtiin sisään-sisään-aukeavina puuikkunoina, jotka peittomaalattiin. Ikkunoiden molemmissa puitteissa oli yksinkertainen lasitus. Kouluun tehtiin myös sisätiloihin, esim. ruokalan ja juhlasalin aulan välille ikkunaseinää, jonka lasitus oli yksinkertainen.

Ulko-ovet ja tuulikaappien ovet tehtiin umpioivina molemmin puolin jalopuupaneelilla vuorattuna lukuun ottamatta pääsisäänkäynnin tuulikaappien ovet, jotka tehtiin lasiaukollisina. Muut ovet tehtiin huultamattomina vanerilaakaovina, jotka peittomaalattiin.<sup>8</sup>

### 4.1.4 Talotekniikka

Lämmitysjärjestelmäksi asennettiin matalapaine-vesilämmitysjärjestelmä. Lämmitys tapahtui haloilla ja koksilla. Ilmanvaihtojärjestelmänä toimi luonnollinen, painovoimainen ilmanvaihto lukuun ottamatta juhlasalin ja luokkasiiven pohjakerroksen koneellista poistoa. Ilmanvaihdon kanavat johdettiin luokkasiivessä vesikatolle mm. niin, että ne näkyivät pohjoisjulkisivussa luokkakäytävän vesikaton yläpuolella.

Kaikki talotekniikan putket asennettiin kanaviin tai rakenteisiin upotettuna.<sup>9</sup>

---

6-9 Rakennus- ja työselostus - Tuusulan kansakoulu ja opettajain asuntola



## 5. MUUTOKSET

Koulurakennus oli alusta alkaen kovassa käytössä. Se oli koululaisten opetuksen lisäksi kuntalaisten lukuisten juhlien ja kokousten pitopaikka. Ilta- ja viikonlopputoiminta oli myös vilkasta, mm. kansalaisopisto aloitti toimintansa syksyllä 1955 kuten myös kunnan kirjasto. Kirjasto toimi tiloissa 17 vuotta.

Koulu on toiminut koko ajan täydellä kapasiteetilla muuttuen 1970-luvulla kansakoulusta peruskouluksi. Oppilasmäärien ja opetussuunnitelmien muuttuessa myös tilojen käyttötarkoituksia on jouduttu muuttamaan paremmin vastaamaan kulloisenkin tilanteen tarpeita.

Vuonna 1981 koulun välittömään läheisyyteen rakennettiin Kirkonseudun yläaste. Yläasteen valmistumisen jälkeen koulun tiloissa alkoi ensimmäinen laaja peruskorjaus. Esim. Keittiö ja ruokala siirtyi pois yläasteen tiloihin. Keittiön ja ruokalan tilalle tehtiin opetustiloja. Oppilaiden ns. ulko-wc-tiloista luovuttiin ja wc-tiloja rakennettiin oppilaille luokkasiiven 1.kerroksen käytävän varrelle. Luonnontieteiden luokasta purettiin luokan porrastus ja tila muutettiin kirjastokäyttöön. Myös talonmiehen asunto otettiin koulun käyttöön. Ilmanvaihto muutettiin kokonaan koneelliseksi ja lämmitysjärjestelmä liitettiin kaukolämmön piiriin. Koneellista ilmanvaihtoa varten rakennettiin kaksi iv-konehuonetta piiloon pulpettikattojen lappeiden alle, toinen liikuntavälinevaraston yläpuolelle ja toinen suunnilleen keskelle luokkasiipeä. 1990-luvulla koulun julkisivu oli päässyt huonoon kuntoon ja ratkaisuksi valittiin julkisivujen peittäminen eristerappauksella. Ulkoseiniä kasvatettiin lämmöneristeellä ja uudella julkisivurappauksella ulospäin noin 150 mm. Samassa yhteydessä vesikaton peltikate uusittiin ja räystäitä pidennettiin. Suurin osa ikkunoista uusittiin kaksilasisista puuikkunoista kolmilasisiksi puu-alumiini-ikkunoiksi. Alkuperäisiä puuikkunoita jäi vielä luokkasiiven pohjoisjulkisivulle; luokkien yläikkunoiksi ja käytävään.

2000-luvun alkupuolella ala- ja ylästerakennukset yhdistettiin Hyökkälän kouluksi ja uudisrakentamisen yhteydessä kouluun tehtiin mm. yhdistämisen vaatimat rakennustyöt. Pohjakerroksen teknisentyön- ja kotitalouden

opetustilat kunnostettiin ja 2.kerroksen opetustiloja otettiin oppilashuollon käyttöön.



Kuva ruokalasta 1955. TM



Varuskunnan hevoset ja koulu 1950- tai 60-luvulla otetussa kuvassa. TM

Lista koululle tehdyistä toimenpiteistä:

AJANKOHTA	TOIMENPIDE
1953 - 54	ala-asteen rakentaminen, ARK: Viljo Revel ja Osmo Sipari
1965	halko-/ koksilämmityksen muutos öljylämmitykseksi, LVI: Ekono
1973	pieniä parannuksia teknisen ilmanvaihtoon
(1981	yläasteen rakentaminen)
1981	ala-asteen saneeraus, ARK: Kaupunkisuunnittelu, LVI: Insinööritoimisto LVI-69, <ul style="list-style-type: none"> <li>- kytkentä kaukolämpöön</li> <li>- keittiö ja ruokasali muutettiin opetustiloiksi</li> <li>- toinen pohjakerroksen ulko wc:tä muutettiin teknisen työn käyttöön, käyttöön jäävä wc jaettiin sekä tytöille että pojille.</li> <li>- rakennettiin sisä-wc-tiloja</li> <li>- rakennettiin koko kouluun koneellinen tulo- ja poistoilmanvaihto, jossa lämmöntalteenotto (aiemmin vain osittain koneellinen poistoilma)</li> <li>- iv-konehuoneet 2 kpl</li> <li>- talonmiehen asunto otettiin koulun käyttöön</li> <li>- ilmanvaihtokanavien naamiointiseksi rakennettiin alakatot</li> </ul>
1982	- kirjasto muutti pois, vapautuneet tilat muutettiin opetustiloiksi <ul style="list-style-type: none"> <li>- toinenkin pohjakerroksen wc-tila muutettiin toimistokäyttöön (kansalaisopisto)</li> </ul>
1992	- teknisen opetustilojen ilmanvaihtoa parannettiin
1994	Julkisivukorjaus <ul style="list-style-type: none"> <li>- ulkoseiniin eristerappaus</li> <li>- pääosa ikkunoista uusittiin puu-alumiini-ikkunoiksi</li> <li>- peltikate uusittiin</li> <li>- räystäitä jatkettiin</li> </ul>
2002-03	Hyökkälän koulukeskus, laajennus ja saneeraus, ala- ja yläasteen yhdistäminen

ARK: P&R Arkkitehdit Oy, LVI: Ins.toim. Hintikka Oy  
 - rakennusten yhdistämisen edellyttämät rakennustyöt  
 - teknisen ja kotitalouden opetustilojen saneeraus,

## 6. NYKYTILANNE

Tämän selvityksen yhteydessä ei rakennuksen tiloja inventoitu järjestelmällisesti tekemällä esim. huonekortteja joka tilasta. Rakennuksen tilat käytiin läpi silmämääräisesti joulukuussa 2013. Tilat valokuvattiin ja merkittävimmistä tiloista laadittiin huonekortit.

Rakennus on koko historiansa ajan ollut Tuusulan kunnan omistuksessa ja toiminut alkuperäisessä käyttötarkoituksessaan koulurakennuksena. Rakennus on melko hyvin säilynyt; rakennus on säilyttänyt ulkomuotonsa pääpiirteissään ja koulun sisätiloihin on vuosikymmenien aikana tehty vain yksi peruskorjaus, lisäksi tiloja on päivitetty tarpeen mukaan. Toimenpiteiden yhteydessä on kunnostamisen lisäksi tehty mm. koulun toiminnan muutoksesta aiheutuneita tilamuutoksia.

Parhaiten koulun tiloista on luonnollisesti säilyneet ne tilat, joiden käyttötarkoitus ei ole vuosikymmenien aikana muuttunut. Hyvin säilyneitä tiloja ovat mm. luokkasiiven 1.kerroksen luokat ja niiden käytävät, liikuntasali ja yleisesti ottaen koko rakennuksen aulatilat portaineen. Muutoksista voidaan mainita, että mm. pohjakerroksen aineopetustiloja on päivitetty useampaan kertaan, 2.kerroksen keittiön ja ruokalan siirrettyä pois rakennuksesta 2. kerroksen aulan ilme muuttui olennaisesti kun aulan yhden sivun pituinen ikkunaseinä muutettiin umpinaiseksi. Ruokala- ja keittiötila otettiin opetus- ja toimistotilakäyttöön.





## 7. RINNASTUSKUVAT 1953 / 2013



Eteläjulkisivu kuvattuna Kirkkotieltä päin 1960-luvulla. TM





Eteläjulkisivu kuvattuna Kirkkotieltä päin 2013. LA





Eteläjulkisivu kuvattuna Väinöläntieltä päin 1955. AM





Eteläjulkisivu kuvattuna Väinöläntieltä päin 2014. LA





Näkymä lännestä 1955. AM





Näkymä lännestä 2013. LA





Luokkasiipi kuvattuna idästä päin 1955. AM





Luokkasiipi kuvattuna idästä päin, rakennuksen päädyssä purunpoistotila 2014. LA





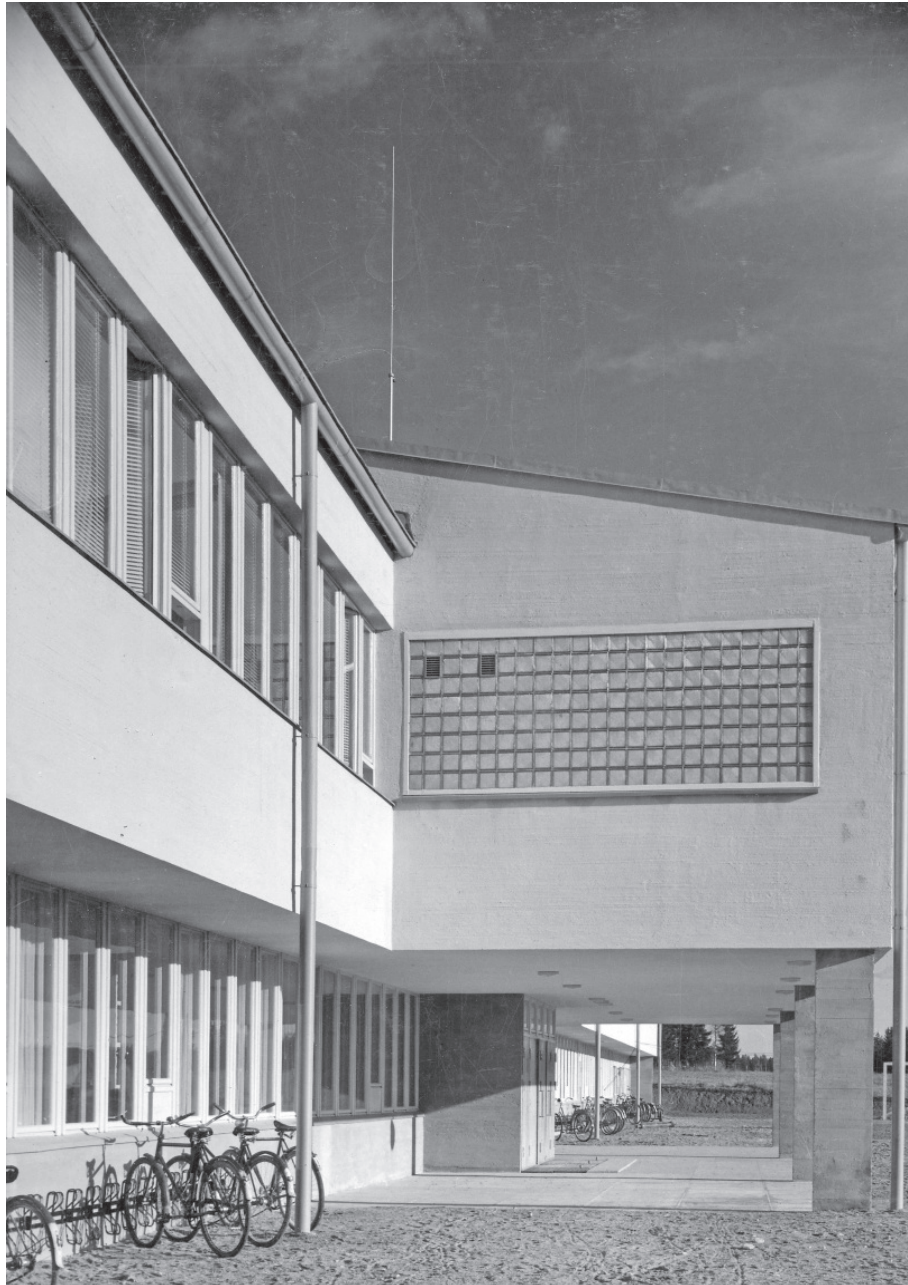
Luokkasiipi ja juhlasali idästä päin 1955. AM





Luokkasiipi idästä päin 2014. Yläasteen rakennusosat peittävät vanhan juhlasaliosan. LA





Koulun pihan sadekatos 1955. AM



Koulun pihan sadekatos 2014. LA





Luokkahuone, ikkunat etelään ja tauluseinä 1955. AM



Luokkahuone 2014. LA



Luokkahuone, ikkunat pohjoiseen, 1955. AM



Luokkahuone 2014. LA





Luonnontieteiden opetustila 1955. AM





Entinen luonnontieteiden opetustila, nykyinen musiikin opetustila 2014. LA





1. kerroksen luokkakäytävä 1955. AM





1. kerroksen luokkakäytävä 2014. LA





Portaat 1.kerrokseen 1955. AM



Portaat 1.kerrokseen 2014. LA LA





2. kerroksen aula, taustalla ruokala 1955. AM



2. kerroksen aula, ruokalan tilat otettu mm. oppilashuollon käyttöön 2014.





Portaat 2.kerroksen aulaan 1955. AM





Portaat 2. kerroksen aulaan 2014. LA





Liikunta- juhla-sali 1955. AM





Liikunta- juhla-sali 2014. LA

## 8. SÄILYNEISYYS

Koulun huonetilojen säilyneisyyden arviointi perustuu vanhojen pohjapiirrosten tutkimiseen ja koululla joulukuussa 2013 tehtyyn inventointikäyntiin, jonka yhteydessä kierrettiin ja valokuvattiin lähes kaikki koulun tilat. Pohjakerroksen kotitalouden- ja teknisentyön opetustiloja sekä kaikkia 1. kerroksen luokkasiipien luokkatiloja ei käyty läpi, koska 1. kerroksen luokkatilat ovat keskenään lähes identtisiä ja pohjakerroksen aineopintotiloja tiedetään muutetun useampaan otteeseen. Rakennuksesta laadittiin kerroksittain säilyneisyyskaaviot, joihin tilojen säilyneisyysluokitus on merkitty värikoodein. Säilyneisyysluokituksessa huomioitiin huonetilan tilajako, käyttötarkoitus ja pintamateriaalit.

### TILOJEN LUOKITUS:

#### 1.luokka (keltainen)

- tilajako alkuperäinen
- käyttötarkoitus alkuperäinen
- pintamateriaalit ovat alkuperäisiä

#### 2. luokka (vihreä)

Sama kuin 1.luokka, mutta yksi kriteereistä on muuttunut: tilajako, käyttötarkoitus tai materiaalit.

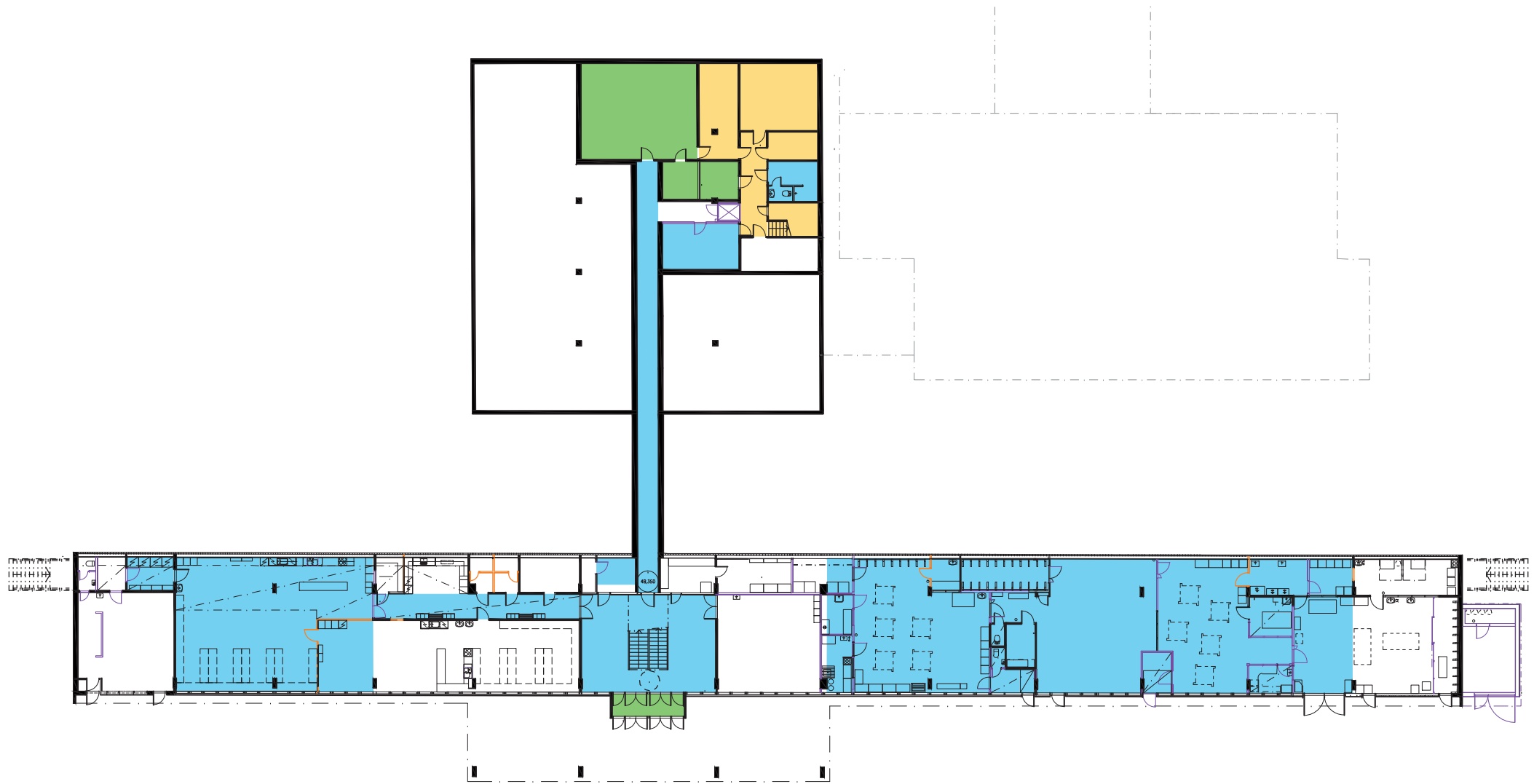
#### 3. luokka (sininen)









Enemmän kuin yksi kriteereistä on muuttunut: tilajako, käyttötarkoitus tai materiaalit.

Merkittävimmistä ja toistuvista tiloista laadittiin huonekortit. Yleisesti voidaan sanoa, että rakennus on melko hyvin säilynyt. Rakennuksen käyttötarkoitus on pysynyt alkuperäisenä, useiden huonetilojen käyttötarkoitus ja tilajako ovat pysyneet alkuperäisenä. Tilojen pintamateriaalien säilyneisyyttä on heikentänyt rakennuksessa tehdyt tilamuutokset, julkisivukorjauksen yhteydessä uusitut ikkunat ja ovet sekä se seikka, että lähes kaikissa tiloissa on joko alas laskettu katto tai kattopinta, joka on jo ainakin kertaalleen uusittu.

## Säilyneisyyskaaviot





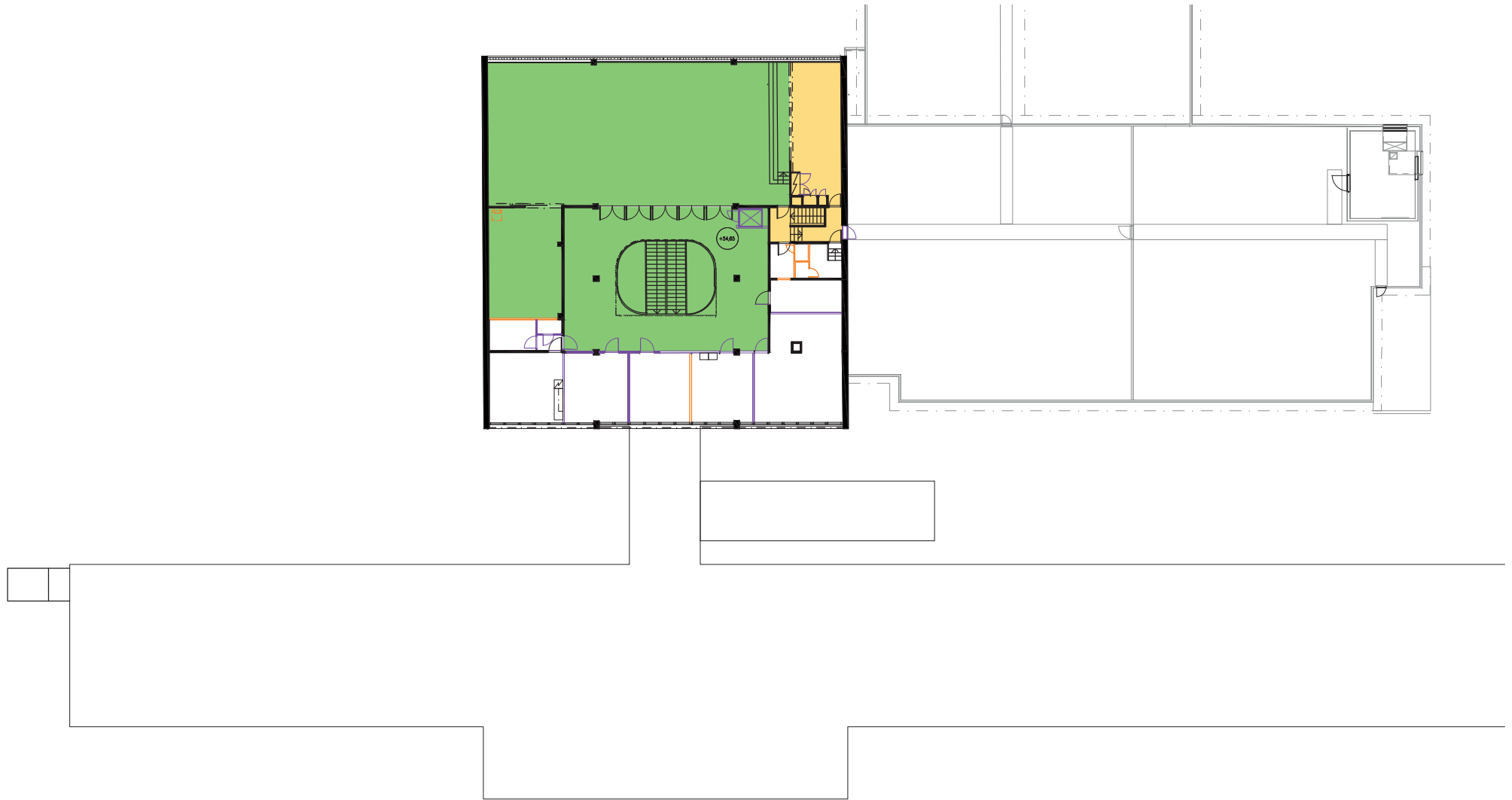
- |   |                             |   |  |
|---|-----------------------------|---|--|
|  | = ALKUPERÄINEN RAKENNE 1953 |  | = 1.LK - HYVIN SÄILYNYT TILA                         |
|  | = MUUTOS VÄLILLÄ 1953-1981  |  | = 2.LK - MELKO HYVIN SÄILYNYT TILA                   |
|  | = MUUTOS 1981               |  | = 3.LK - OLENNaisesti MUUTETTU TILA                  |
|  | = MUUTOS 2003               |  | = TILAJAKO-, KÄYTTÖTARKOITUS- JA MATERIAALIMUUTOKSIA |









SÄILYNEISYYSKAAVIO  
pohjakerros



SÄILYNEISYYSKAAVIO  
1.kerros





- |   |                             |   |  |
|---|-----------------------------|---|--|
|  | = ALKUPERÄINEN RAKENNE 1953 |  | = 1.LK - HYVIN SÄILYNYT TILA                         |
|  | = MUUTOS VÄLILLÄ 1953-1981  |  | = 2.LK - MELKO HYVIN SÄILYNYT TILA                   |
|  | = MUUTOS 1981               |  | = 3.LK - OLENNAISESTI MUUTETTU TILA                  |
|  | = MUUTOS 2003               |  | = TILAJAKO-, KÄYTTÖTARKOITUS- JA MATERIAALIMUUTOKSIA |

SÄILYNEISYYSKAAVIO  
2.kerros

## 9. YHTEENVETO

Tuusulan väkiluku kasvoi voimakkaasti 2. maailmansodan jälkeen, jolloin Tuusulan kunta päätti yhdistää Kirkonkylän ja Hyrylän kansakoulupiirit ja rakentaa uuden koulun keskeiselle paikalle Tuusulan Hyrylään. Rakennushanketta pidettiin tuolloin hyvin mittavana ja koulun suunnittelusta julistettiin arkkitehtuurilukilpailu vuonna 1952.

Suunnittelukilpailuun osallistui peräti 53 ehdotusta, joista voittajaksi valittiin arkkitehtien Osmo Sipari ja Viljo Revell ehdotus. Viljo Revell, arkkitehdeistä tunnetumpi, suunnitteli urallaan useita tunnettuja julkisia rakennuksia ja Osmo Sipari suunnitteli Hyökkälän koulun lisäksi mm. useita muita koulurakennuksia.

Vuonna 1954 valmistunut Hyökkälän koulu edustaa ajankohtansa modernimpaa tyyliä.

Koulurakennus on rakennusmassaltaan ja toiminnallisesti jaettu kahteen eri osaan. Toisen osan rakennuksesta muodostaa puikkomainen, kaksikerroksinen luokkasiipiosa, missä edelleen sijaitsevat varsinaiset opetustilat. Puikkomainen osa on osittain upotettu rinteeseen ja sijoitettu etelästä päin katsottuna rakennusmassan etualalle.

Toiseen, kuutiomaiseen osaan, luokkasiipien pohjoispuolelle sijoitettiin kolmeen kerrokseen paitsi koulun myös kuntalaisten yleiseen käyttöön tarkoitettuja tiloja. Nykyään kuutiomainen osa on kokonaan alakoululaisten käytössä ja siellä sijaitsee juhla-/ liikuntasalin lisäksi mm. opetus- ja oppilashuollon tiloja.

Rakennuksen julkisivuille leimaa antavaa on selkeä, suoraviivainen muotokieli, pulpettikatot, nauhaikkunat ja lasitiilen käyttö laajoina pintoina. Sisäänkäyntien ulkokatokset on rakennukseen jälkikäteen lisättyjä rakennusosia. Rakennuksen julkisivupinnat kalkittiin rakennettaessa valkoisiksi. 1990-luvun julkisivukorjauksessa alkuperäiset julkisivupinnat peitettiin eristerappauksella, mutta vaalea väri säilyi.

Värien ja materiaalien käyttö on hillittyä; sisätiloissa on pyritty valoisuuteen valkeilla pinnoilla ja lasitiilen käytöllä. Sisätilojen valoisuutta on pyritty

lisäämään myös yläikkunoilla. Aulatilojen lisäksi luokkien käytäväseinälle sijoitettiin yläikkunanauha, niin että luonnonvaloa tuli luokkaan kahdesta suunnasta. Luokkien valaiseminen kahdesta suunnasta oli aikansa innovaatio. Suurin osa rakennuksen ikkunoista on uusittu eristyslasilla varustetuilla puu-alumiini-ikkunoilla, mutta luokkien ja 1.kerroksen aulan yläikkunat ovat alkuperäisiä kaksilasisia puuikkunoita.

Aula-, porras- ja käytävätiloja yhdistää alkuperäinen, valettu mosaiikkibetonilattiapinta, mikä on hyvin säilynyt.

Rakennus on koko historiansa ajan ollut Tuusulan kunnan omistuksessa ja toiminut alkuperäisessä käyttötarkoituksessaan koulurakennuksena. Rakennus on melko hyvin säilynyt; rakennus on säilyttänyt ulkomuotonsa pääpiirteissään ja parhaiten koulun sisätiloista on luonnollisesti säilyneet ne tilat, joiden käyttötarkoitus ei ole vuosikymmenien aikana muuttunut. Hyvin säilyneitä tiloja ovat mm. luokkasiiven 1.kerroksen luokat ja niiden käytävätilat, liikuntasali ja yleisesti ottaen koko rakennuksen aulatilat portaineen. Aulatilosta saliosan aulat ovat kärsineet suurimmat muutokset, kun saliosaan on lisätty hissi, 2. kerroksen vanhan ruokalan lasiseinä on muutettu umpiseinäksi ja 1. kerroksesta on puhkaistu yhteys yläkoulun tiloihin.



## Huonekortit tärkeimmistä tiloista

(tilojen tilanumeroiden mukainen sijainti lähtökohtapiirustuksissa)

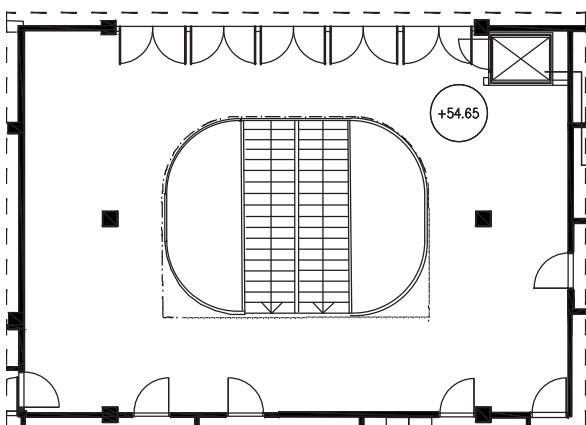
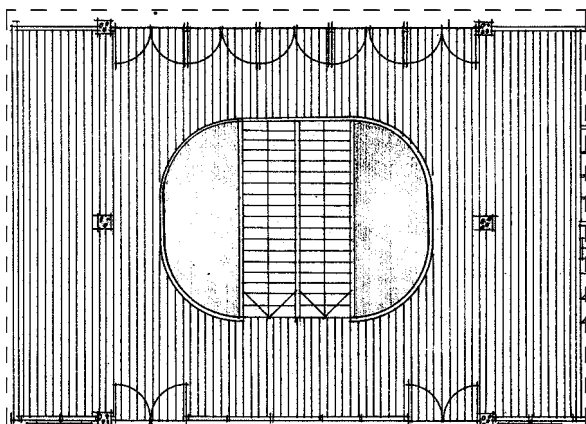


2. kerroksen aula. LA



Hissi, joka on sijoitettu aulan nurkkaan. LA





Ylhäällä 2. kerroksen aula, pääpiirustus 1953.

Alhaalla 2.kerroksen aula vuonna 2014. 1:200

Ruokalan ja aulan välinen lasiseinä on muutettu umpinaiseksi (kuvan alareunassa).

## HUONEKORTTI 1

### Tilan nimi, käyttötarkoitus ja muutokset

2.kerros aula 2.05

### Lattiat ja jalkalista

lattia: mosaiikkibetoni; betoni tumman harmaa, kivi musta

jaettu n.1,25x1,25 m ruutuun

jalkalista: puulista, maalattu, väri tumman harmaa tai

kuultokäsitelty, väri ruskea

listan korkeus n.35 mm

### Seinät

kiviseinä, maalattu, väri valkoinen

### Katto

kattopintaan kiinnitetty akustointilevy 600x1200mm

### Väliovet

uusitut huulleet laakaovet, maalattu, väri valkoinen

### Ikkunat

kattolyhdyssä uusitut puuikkunat, sisälasi eristyslasi

### Valaisimet

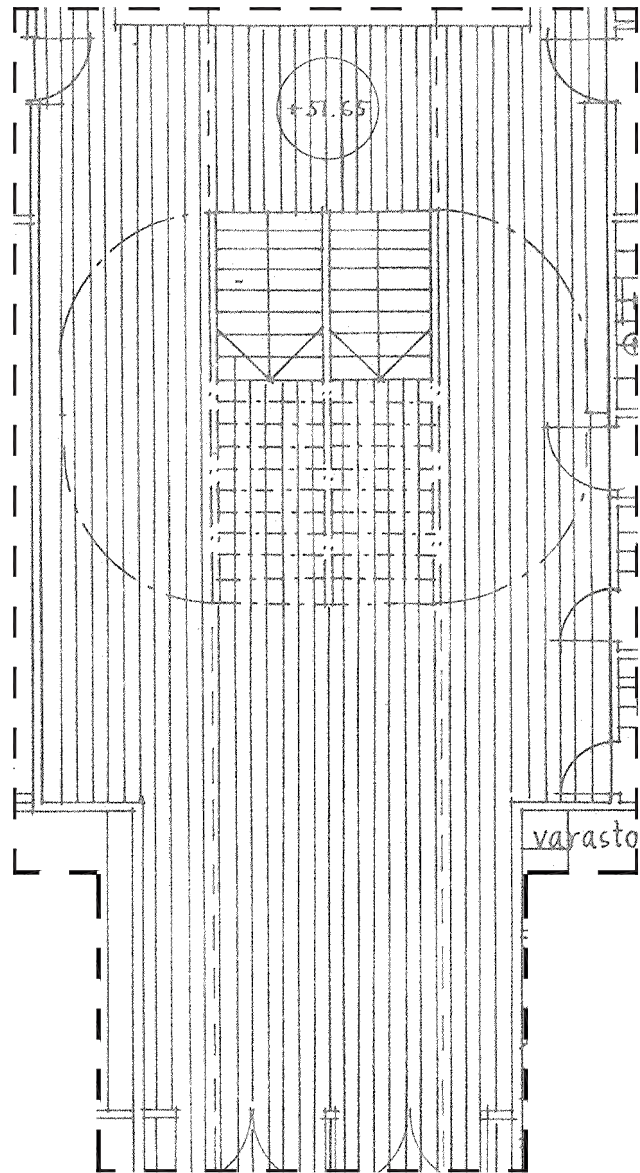
kattopintaan upotetut valaisimet

### Muuta

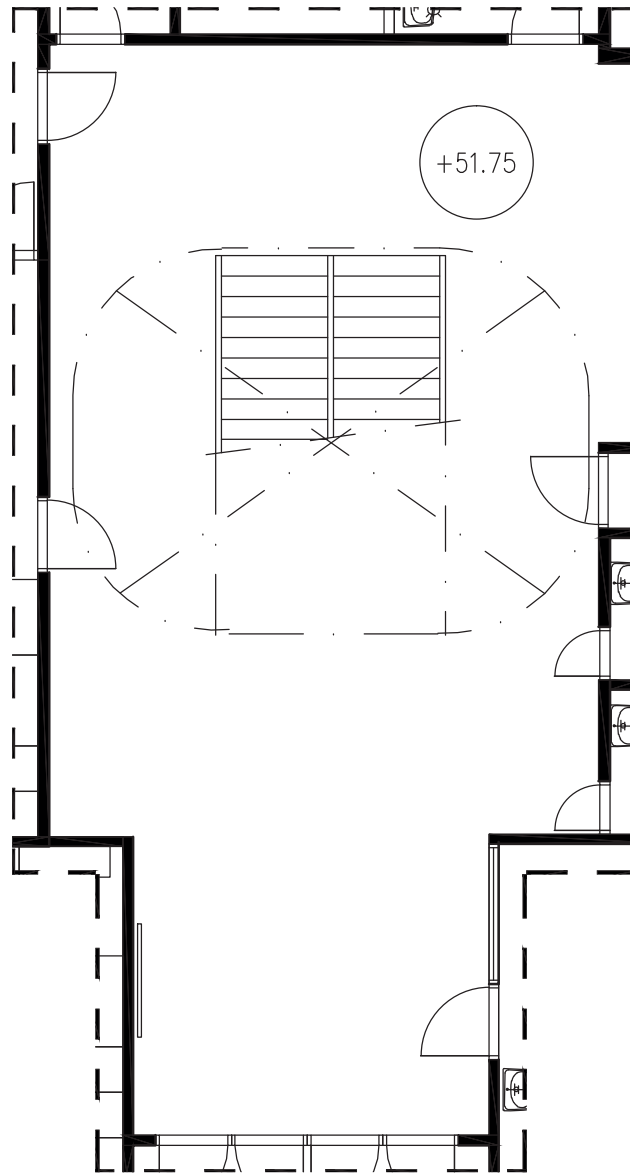
Tilasta mosaiikkibetoniportaat alas, portaissa teräspinnakaiteet.

Teräspinnakaiteet maalattu mustiksi.

Tilassa hissi (v.2003). Tilan kalusteet ja varusteet: yksittäisiä irtokalusteita, seinillä kiinnityspintaa.



1.kerroksen aula, pääpiirustus 1953. 1:100



1.kerroksen aula vuonna 2014. 1:100.  
Oikealta sivulta käynti yläasteen puolelle.



Ala- ja yläaste yhdistettiin vuonna 2003. Näkymä yläasteen puolelta ala-asteen 1.kerroksen aulaan. LA



Näkymä ala-asteen 1.kerroksen aulasta yläasteen puolelle. LA





Portaat 2.kerrokseen. LA



Näkymä aulasta tuulikaappiin ja luokkasiipeen päin. LA

## HUONEKORTTI 2

### Tilan nimi, käyttötarkoitus ja muutokset

1.kerros: 1.39 aula

### Lattiat ja jalkalista

aulan lattia: mosaiikkibetoni; betoni tumman harmaa, kivi musta, jaettu n.1,25x1,25 m ruutuun

jalkalista: puulista, kuultokäsitelty, väri ruskea  
listan korkeus n.35 mm

### Seinät

kiviseinä, maalattu, väri valkoinen

### Katto

terässälealakatto, maalattu valkoinen

### Ovet

valkoiseksi maalattuja laakaovia

ala- ja yläasteen yhdistymiskohdassa palo-ovet; lasiaukolliset teräsovet

tuulikaappiin lasiaukolliset, valkoiseksi maalatut puuovet (alkuperäisen näköiset)

### Ikkunat

ei ikkunoita

### Valaisimet

kattopintaan upotetut pyöreät valaisimet

### Muuta

Tilasta mosaiikkibetoniportaat ylös, portaissa teräspinnakaiteet.

Teräspinnakaiteet maalattu mustiksi. Tilasta puhkaistu käynti ala- ja yläasteen tilojen välille vuonna 2003.

Aulatilassa hissi, joka jää alkuperäisen aulatilan ulkopuolelle.



1. kerroksen tuulikaappi. Tilassa on alkuperäiset ikkunat. LA

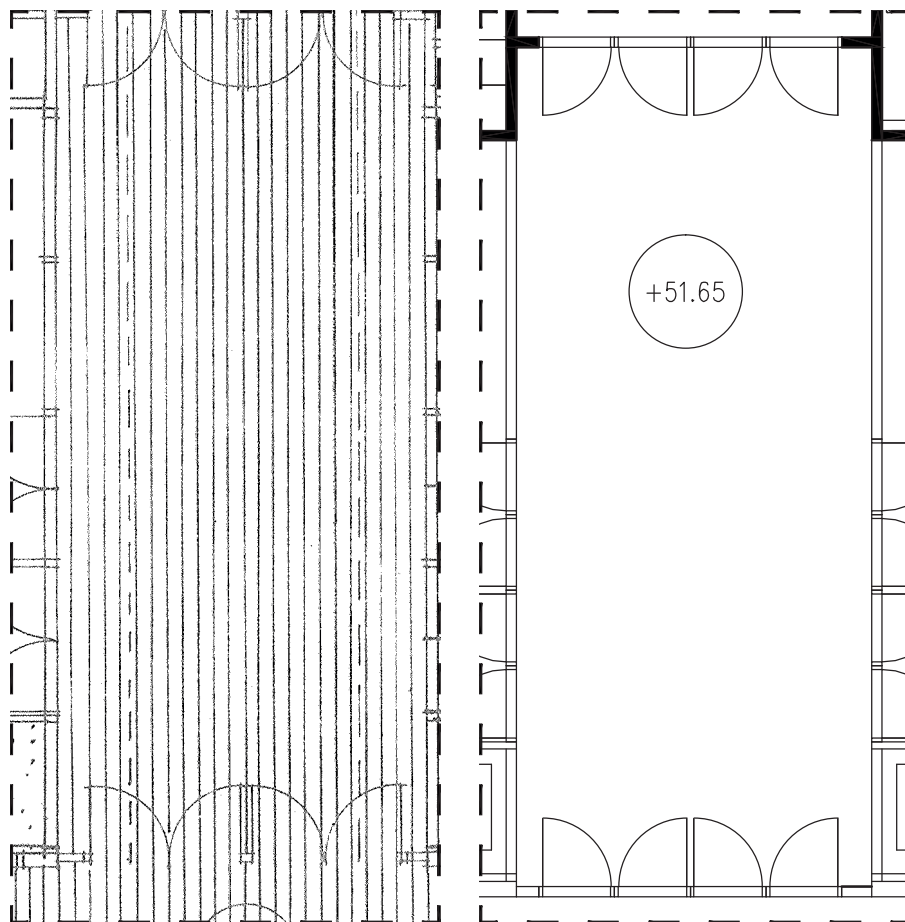


Tuulikaapin ulko-ovet. LA



Tuulikaapin alkuperäiset väliovet. LA





Vasemmalla 1.kerroksen tuulikaappi, pääpiirustus 1953. 1:100

Oikealla 1.kerroksen tuulikaappi vuonna 2014.1:100

### HUONEKORTTI 3

#### Tilan nimi, käyttötarkoitus ja muutokset

1.kerros: 1.38 tuulikaappi

#### Lattiat ja jalkalista

mosaiikkibetoni; betoni tumman harmaa, kivi musta,

jaettu n.1,25x1,25 m ruutuun

jalkalista: puulista, kuultokäsitelty, väri ruskea

listan korkeus n.35 mm

#### Seinät

kiviseinä, maalattu, väri valkoinen

#### Katto

terässälealakatto, maalattu valkoinen

#### Ovet

ulko-ovet: teräsrunkoisia puupaneeliverhoituja ulko-ovia,

puuverhoilu lakattu

väliovet: lasiaukollisia puuvia (alkuperäisen näköisiä)

peittomaalattu, väri valkoinen

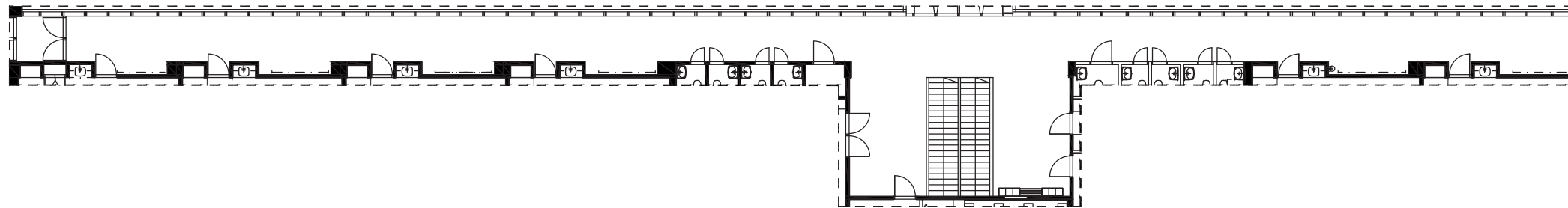
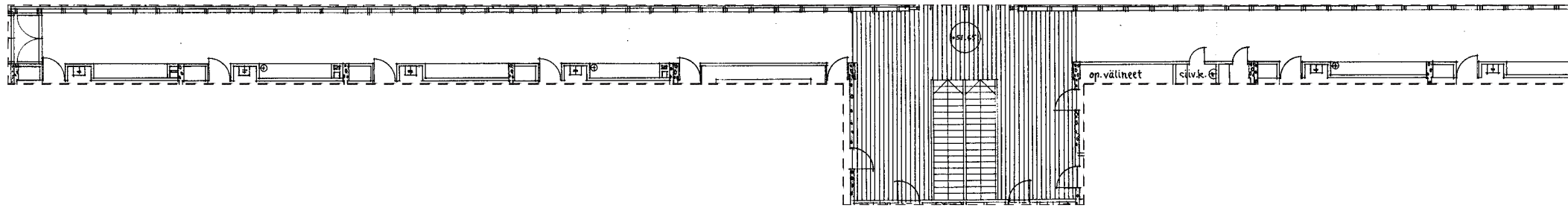
#### Ikkunat

alkuperäiset kaksilasiset puuikkunat, peittomaalattu, väri valkoinen

#### Valaisimet

alakattoon upotetut pyöreät valaisimet

#### Muuta



Ylhäällä 1.kerroksen luokkasiiven käytävä, pääpiirustus 1953. Alhaalla 1.kerroksen luokkasiiven käytävä 2014.1:200. Käytävän varrelle on sijoitettu mm. oppilaiden wc-tiloja.

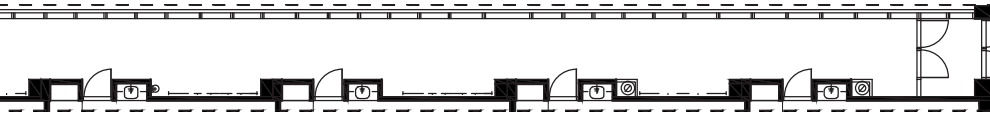
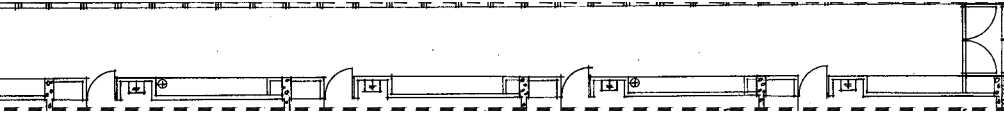


Käytävän uusitut tuulikaapin ovet ja ulko-ovet. LA



Luokkasiiven käytävä aulaista itään päin. Käytävässä on säilynyt alkuperäiset puuikkunat. Ensimmäisenä oikealla jälkikäteen rakennetut wc-tilat. LA





Luokkasiiven käytävä itäpäästä aulaan päin. Syvennyksiin on sijoitettu naulakkovarusteet, juoma-altaita ja luokkien sisäänkäyntiovet. LA

## HUONEKORTTI 4

### Tilan nimi, käyttötarkoitus ja muutokset

1.kerros: 1.05 käytävä

### Lattiat ja jalkalista

aulan lattia: mosaiikkibetoni; betoni tumman harmaa, kivi musta, käytävän lattia mosaiikkibetoni; betoni harmaa, kivi valkoinen/ musta,

jaettu n.1,25x1,25 m ruutuun

jalkalista: puulista, kuultokäsitelty, väri ruskea

listan korkeus n.35 mm

### Seinät

kiviseinä, maalattu, väri valkoinen, käytävässä kaksivärimaalaus; alaosa siniharmaa ja yläosa valkoinen

### Katto

aulassa kattopintaan kiinnitetty akustointilevy 600x1200mm

käytävässä terässälealakatto, maalattu valkoinen

### Ovet

opetustilojen ovet: huultamattomia laakaovia (alkuperäisiä?),

maalattu, väri valkoinen, helat uusittu

tuulikaappien ovet: lasiaukollisia teräsovia, maalattu, väri musta

ulko-ovet: teräsrunkoisia puupaneeliverhoiluja ulko-ovia, puuverhoilu lakattu

### Ikkunat

alkuperäiset kaksilasiset puuikkunat, peittomaalattu, väri valkoinen

### Valaisimet

alakattoon upotetut loisteputkivalaisimet

### Muuta

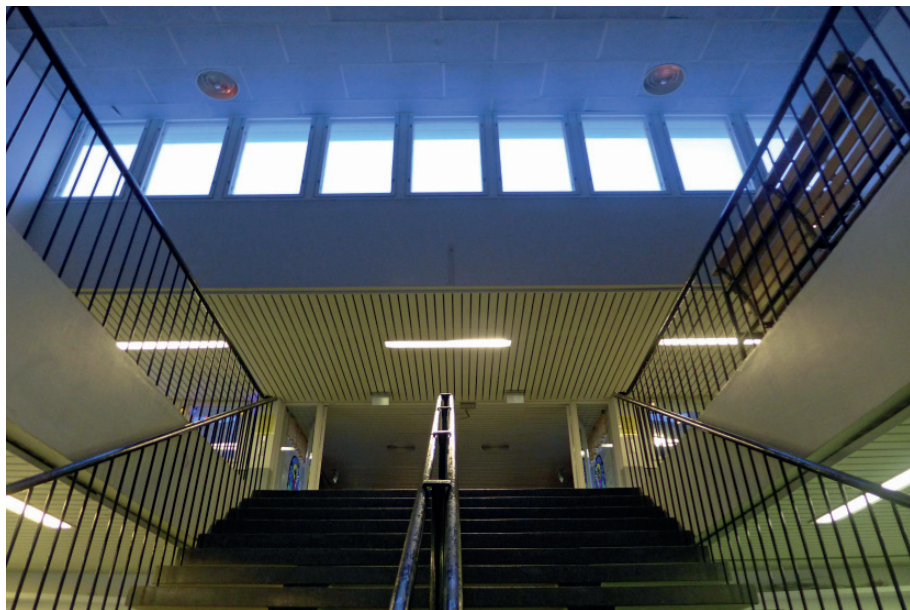
Tilasta mosaiikkibetoniportaat alas, portaisa teräspinnakaiteet.

Teräspinnakaiteet maalattu mustiksi.

Portaiden yläpäässä lattiakuvio mosaiikkibetonissa kompassi.

Tilan kalusteet ja varusteet: käytävässä kiintokalusteina oppilaiden seinäkiinnitteiset käytävänäulakot ja juoma-altaita, aulatilassa oppilaslokerointia ja yksittäisiä irtokalusteita, seinillä kiinnityspintaa.





Pohjakerros, näkymä portaiden alapäästä 1.kerroksen aulaan. LA



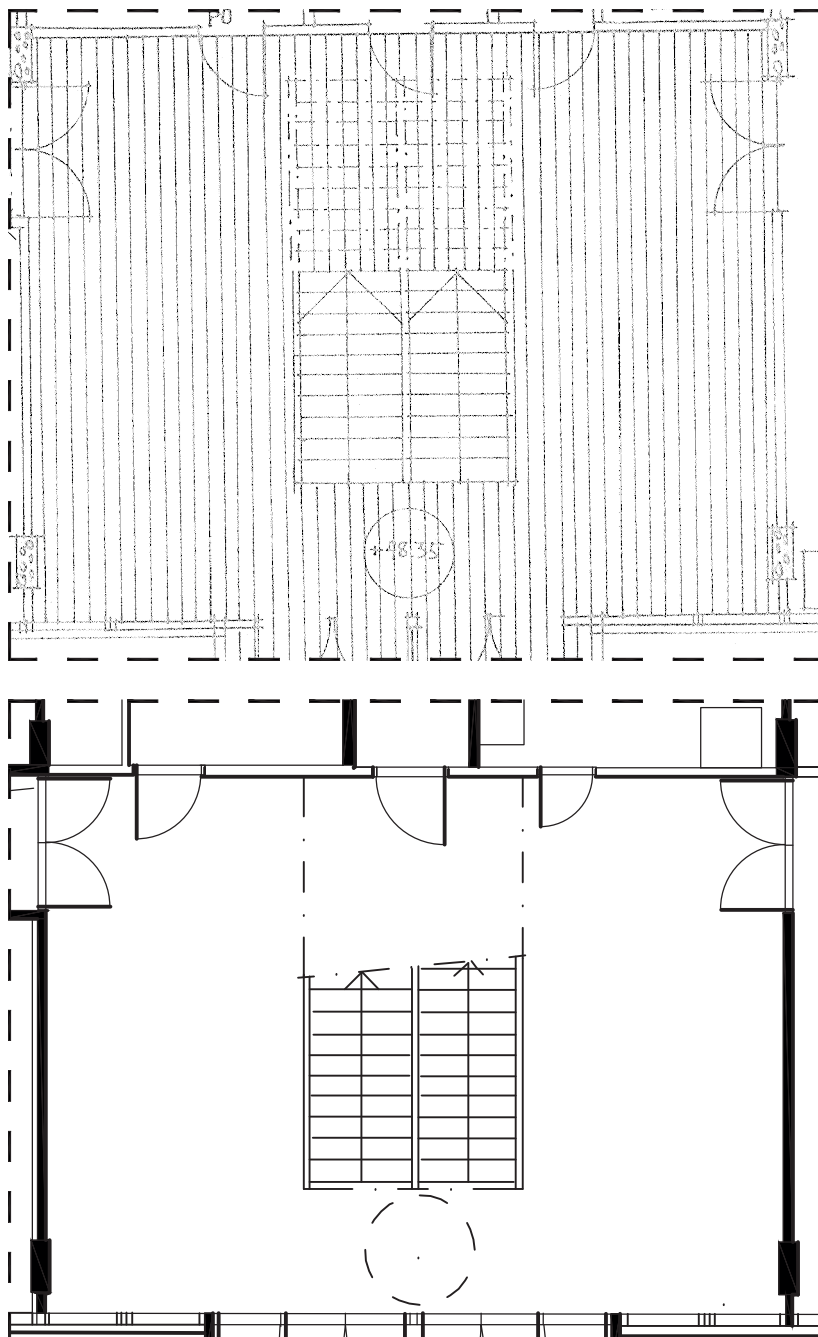
Pohjakerros, portaat 1. kerrokseen. LA



Portaiden yläpäässä on mosaiikkibetonilattiaan valettu kompassikuvio (1.kerroksessa). LA







## HUONEKORTTI 5

### Tilan nimi, käyttötarkoitus ja muutokset

pohjakerros: Porrashuone 0.20

### Lattiat ja jalkalista

lattia: mosaiikkibetoni; betoni tumman harmaa, kivi musta

jaettu n.1,25x1,25 m ruutuun

jalkalista: puulista, maalattu, väri kuultokäsitelty, väri ruskea

listan korkeus n.35 mm

### Seinät

kiviseinä, maalattu, väri valkoinen

### Katto

käytävässä terässälealakatto, maalattu valkoinen

### Väliovet

Uusitut laakaovet, maalattu, väri valkoinen. Sivukäytäviin johtaa teräslasiovet.

### Ikkunat

uusitut puikkunat, sisälasi eristyslasi

### Valaisimet

kattopintaan upotetut loisteputkivalaisimet

### Muuta

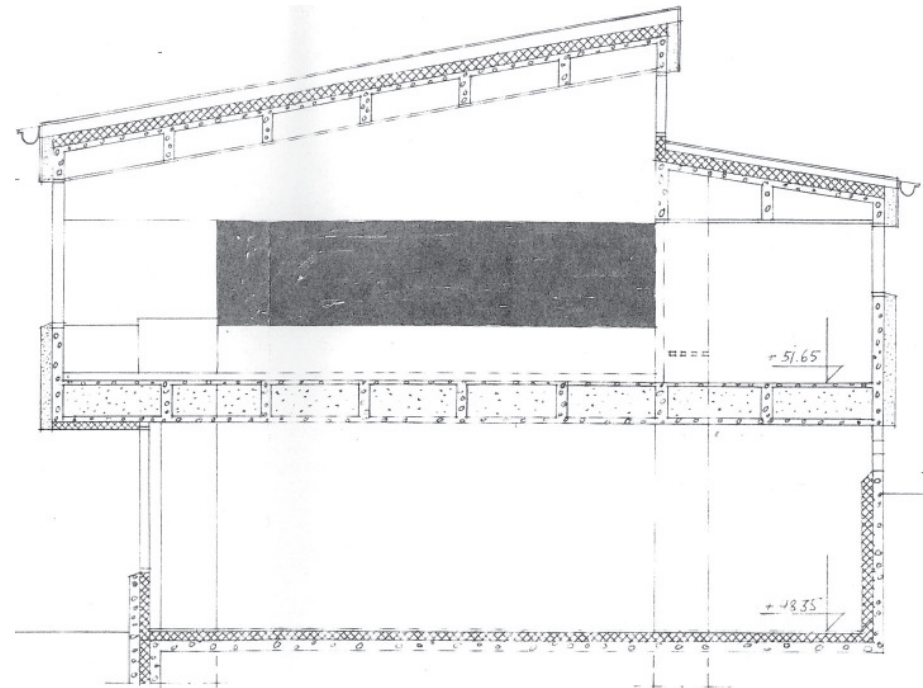
Tilasta mosaiikkibetoniportaat ylös, portaissa teräspinnakaiteet.

Teräspinnakaiteet maalattu mustiksi.

Tilan kalusteet ja varusteet: kiintokalusteena oppilaiden naulakot, yksittäisiä irtokalusteita, seinillä kiinnityspintaa.



Luokkasiiven opetustila, Pohjoisvisun ikkunat ovat alkuperäisiä puuikkunoita. LA



Leikkaus luokkasiivestä opetustilan kohdalta, pääpiirustus 1953.



Opetustilan etelävisun ikkunat on uusittu puu-alumiini-ikkunoiksi. Luokissa on säilyneet myös opettajien korokkeet. LA

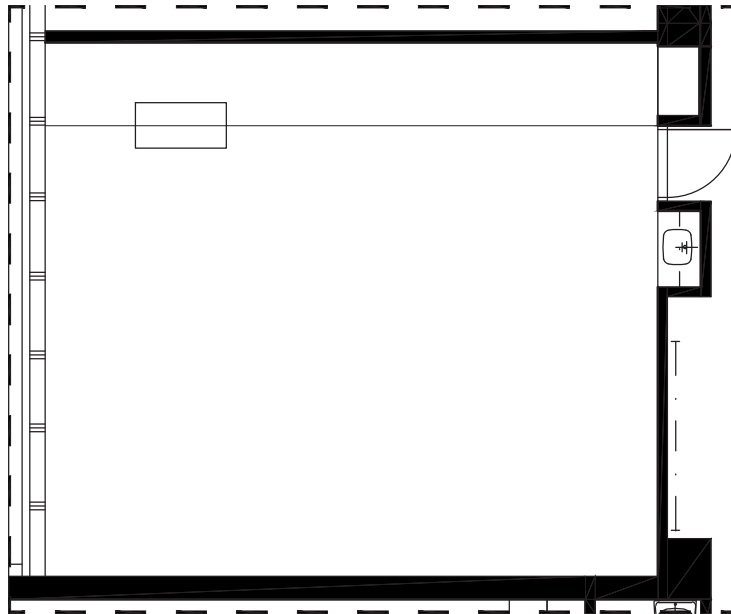
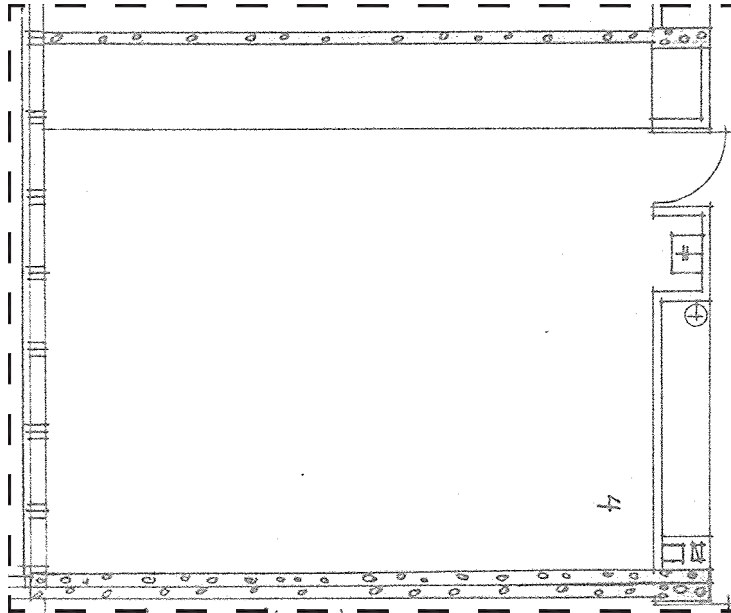


Luokan kalusteet on sijoitettu syvennykseen. LA



Luokan ovi on huoltamaton. Ovien heloitus on uusittu. LA





Ylhäällä 1. kerroksen luokkasiiven opetustila, pääpiirustus 1953.

Alhaalla 1. kerroksen luokkasiiven opetustila 2014.

## HUONEKORTTI 6

### Tilan nimi, käyttötarkoitus ja muutokset

1.kerros: OT3 yleensä, yht. 10 kpl (1.01 - 1.04 ja 1.29 - 1.37)

### Lattiat ja jalkalista

lattia: vinyylilaatta 250x250mm, väri harmaa

jalkalista: puulista, maalattu, väri kuultokäsitelty, väri ruskea

listan korkeus n.35 mm

### Seinät

kiviseinä, maalattu, väri valkoinen

### Katto

kattopintaan kiinnitetty akustointilevy 600x1200mm

### Väliovet

käytävän ovet: huultamattomia laakaovia (alkuperäisiä?), maalattu, väri valkoinen, helat uusittu

### Ikkunat

eteläjulkisivulla ikkunat uusittu, puu-alumiini-ikkunat, sisälasi eristyslasi

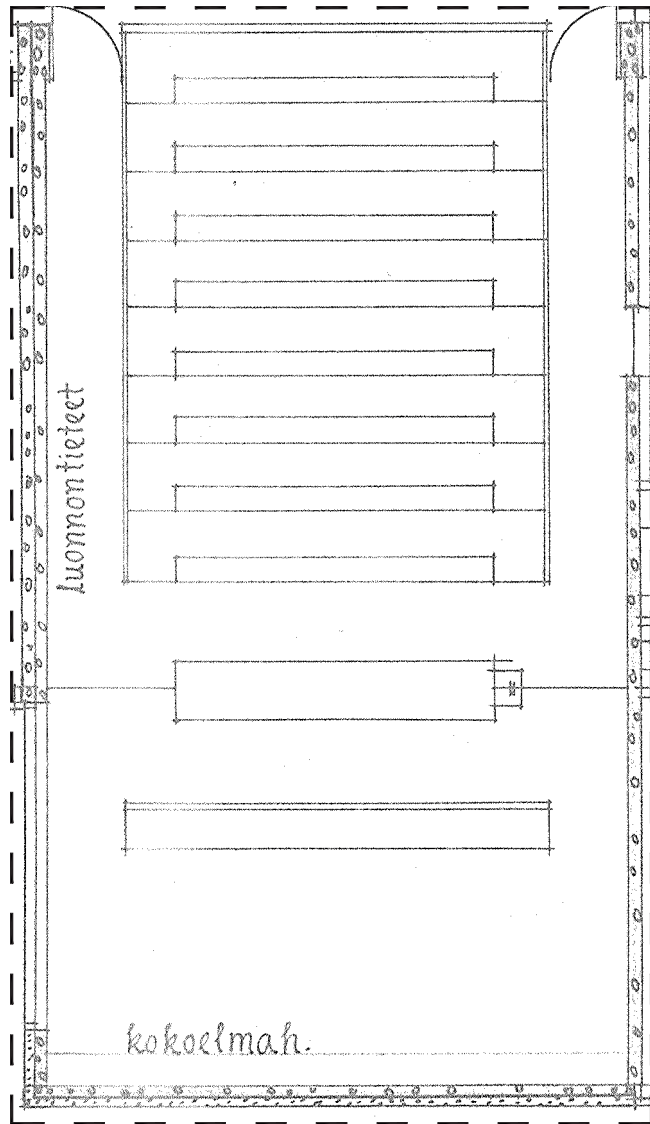
pohjoisjulkisivulla (yläikkunat) alkuperäiset kaksilasiset puuikkunat

### Valaisimet

kattopintaan kiinnitetty loisteputkivalaisimet

### Muuta

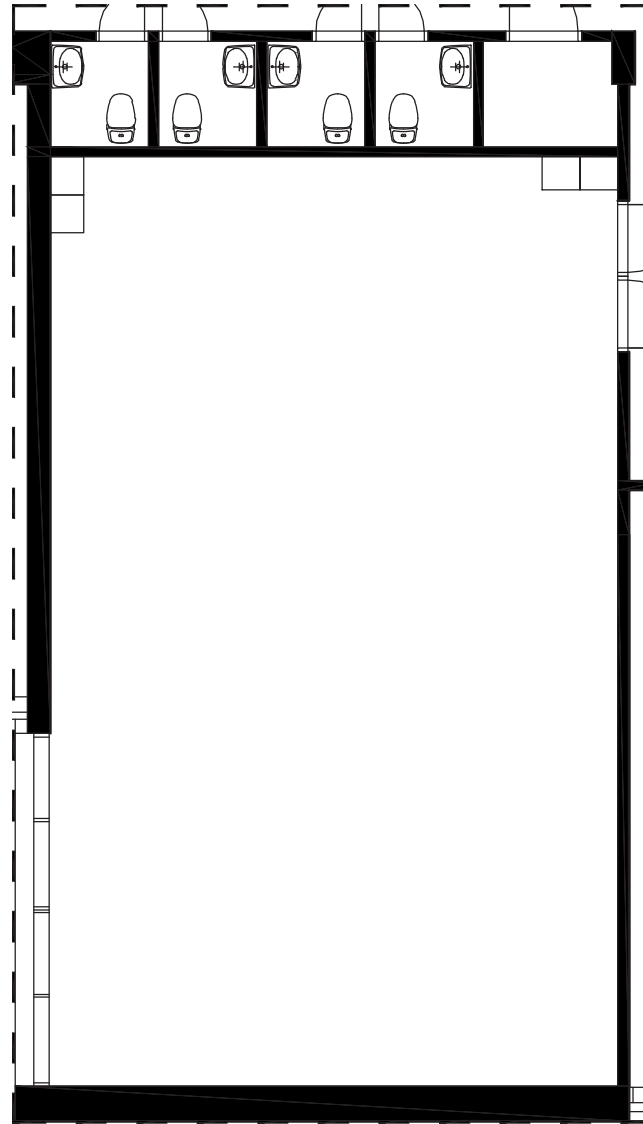
Tilassa rakennusaineiset kaapit, opettajan koroke ja syvennys käsienspesualtaalle. Kalusteet ja varusteet; oppilaiden tuolit ja pulpetit, opettajan pöytä ja tuoli, säilytyskalusteita, liitu- ja valkotauluja ym. opetusvarusteita.



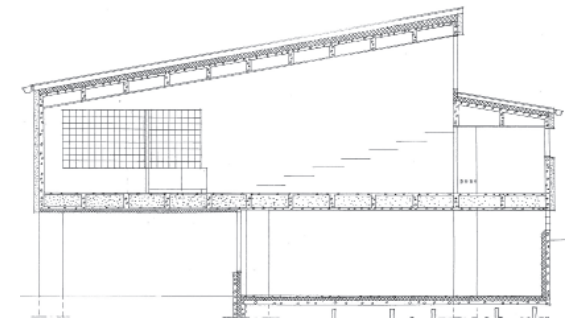
Luonnontieteiden opetustila, pääpiirustus 1953.

Alkuperäinen tila oli porrastettu, tilasta osa on lohkaistu mm. wc-tiloiksi.

Ulkoseinän lasitiiliseinä on muutettu puu-alumiini-ikkunoiksi.



Nykyinen musiikin opetustila 2014.1:100.



Leikkaus luokkasiivestä luonnontieteiden luokan kohdalta, pääpiirustus 1953.





Nykyinen musiikin opetustila. Yläikkunat pohjoiseen päin. LA



Nykyinen musiikin opetustila. Oikealla lasitiiliseinästä tavalliseksi ikkunoiksi muutettu valoaukko. LA

## HUONEKORTTI 7

### Tilan nimi, käyttötarkoitus ja muutokset

1.kerros: 1.10 musiikin opetustila (alkup. käyttötarkoitus luonnontieteiden opetustila)

### Lattiat ja jalkalista

lattia: muovimatto, väri harmaa

jalkalista: puulista, kuultokäsitelty, väri ruskea

listan korkeus n.35 mm

### Seinät

kiviseinä, maalattu, väri valkoinen

### Katto

kattopintaan kiinnitetty akustointilevy 600x1200mm

### Väliovet

ikkuna-aukollinen laakaovia, maalattu, väri valkoinen, helat uusittu

### Ikkunat

länsijulkisivulla ikkunat uusittu, puu-alumiini-ikkunat, sisälasi eristyslasi (alun perin lasitiili ikkunoiden sijaan)

pohjoisjulkisivulla (yläikkunat) alkuperäiset kaksilasiset puuikkunat

### Valaisimet

kattopintaan kiinnitetty loisteputkivalaisimet ja riippuvalaisimia

### Muuta

Kalusteet ja varusteet; oppilaiden tuolit ja pulpetit, opettajan pöytä ja tuoli, säilytyskalusteita, liitu- ja valkotauluja ym. opetusvarusteita.

Tilassa on ollut alun perin porrastettu luonnontieteiden opetustila

## Lähdeluettelo

### Arkistot ja niistä käytetyt lyhenteet:

AM	Arkkitehtuurimuseo
TKA	Tuusulan kunnan keskusarkisto
TM	Tuusulan museotoimi

### Painetut lähteet, kirjallisuutta:

Didrichsen Maria (toim.), *Viljo Revell: "It was teamwork, you see"* Didrichsen, Helsinki, 2010.

Holma Kauko, *Tuusulan vaiheet itsenäisyyden aikana*, Keski-Uusimaa Oy, Tuusula, 1983.

Härö Mikko, *Kulttuurimaisema ja rakennettu ympäristö*, Tuusulan kunta, 1988

Keppo Juhani (toim.), Tuusula-Seura, *Tuusulan kulttuurimaisema – ihmisen kokoista rakentamista*, Uusimaa Oy, 2000.

*Kirkonkylän - Hyrylän kansakoulu*, artikkeli Arkkitehti-lehti 11/1955 s. 179-183

*Meilahden kansakoulu*, artikkeli Arkkitehti-lehti 9/1954 s.143-148

*Rakennuslupaluettelo toimenpiteistä 1954 - 2006*, Tuusulan keskusarkisto

*Rakennuslupaluettelo toimenpiteistä 2006- 2014*, Tuusulan rakennusvalvonnan lähiarkisto

*Revell*, Arkkitehtilehden liite, Arkkitehti-lehti 4/1996

Valtasaari Antero, Henttonen Antti, Järvi Lauri, Nurmi Veli (toim.), *Kansakoulu 1866-1966*, Otava, Keuruu 1966; artikkeli Kansakoulurakennukset vuosisadan aikana, Palva Pauli

*Viljo Revell 100 vuotta / år*, Vaasan kaupungin Kaupunkisuunnittelu, Vaasa, 2010.

Ålander Kyösti (toim.), *Viljo Revell – Works and projects*, 1966

### Muut kirjalliset lähteet:

Lausunto 27.12.1952, (Uudenmaan lääninlääkäarin lausunto tontista), Tuusulan kunta

Maalaustöiden selostus, Tuusulan kansakoulu, 16.3.1953, V.Rewell ja O.Sipari, Helsinki, 1953

Olavi Mattilan kirjeenvaihtoa Tuusulan kunnanhallituksen kanssa, Tuusulan kunta.

Olavi Mattilan kirjeenvaihtoa Tuusulan rakennuslautakunnan kanssa, Tuusulan kunta.

Ote pöytäkirjasta 6.11.1952, Tuusulan kansakoululautakunta (lausunto Kirkonkylä-Hyrylän kansakoulun suunnittelukilpailussa palkituista ja lunastetuista ehdotuksista)

Ote pöytäkirjasta 11.11.1952 Tuusulan kunnanvaltuusto (Koulun suunnittelukilpailun voittajan esittely)

Pöytäkirja lopputarkastuksesta 13.10.1954. Tuusulan kunta

Rakennetekninen kuntotutkimus 17.10.2013, Raksystems Anticimex, Helsinki, 2013

Rakennuslupahakemus no 23/1953, 1.4.1953, Tuusulan kunta

Rakennuslupapäätös 2.7.1953, Tuusulan kunta

Rakennus- ja työselostus Tuusulan kansakoulu, 16.3.1953, V.Rewell ja O.Sipari, Helsinki, 1953

Pöytäkirja Välitarkastus 20.8.1954. Tuusulan kunta

Toimeksiantosopimus 16.12.1952, Tuusulan kunta, (Koulun ja asuinrakennuksen suunnittelun toimeksiantosopimus)

Tuusulan kunnan Kirkonkylä-Hyrylän kansakoulun suunnittelukilpailun pöytäkirja, 16.10.1952.



**Verkkajulkaisut:**

*Arkkitehtiesittely Revell*, <http://www.mfa.fi/arkkitehtiesittely?apid=3869>

*Arkkitehtiesittely Sipari*, <http://www.mfa.fi/arkkitehtiesittely?apid=957170>

*Hyökkälän koulun historiaa*, [http://web.tuusula.fi/hyokkalankoulu/sivu.tmp?siivu\\_id=4892](http://web.tuusula.fi/hyokkalankoulu/sivu.tmp?siivu_id=4892)

**Piirustukset:**

*Leimatut pääpiirustukset*, Tuusulan keskusarkisto

*dwg-piirustukset*, Tuusulan Tilakeskus

**Valokuvat:**

AM, Arkkitehtuurimuseo

LA, Linja Arkkitehdit Oy / Heli Soramäki

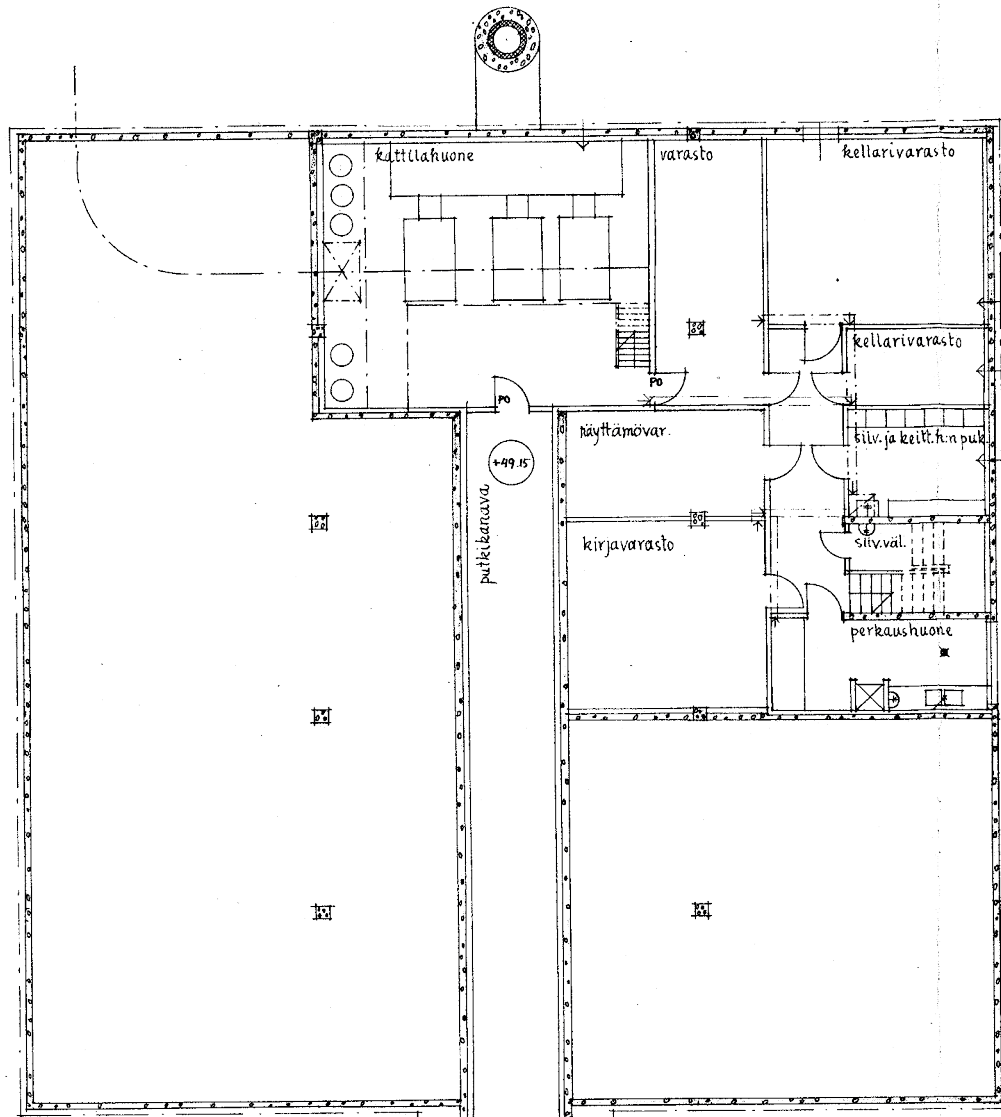
TM, Tuusulan museotoimi





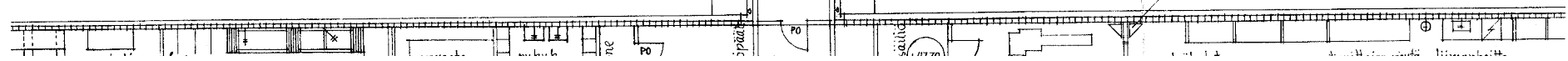
Pohjapiirustukset 1953 (pääpiirustukset)

Pohjapiirustukset 2014  
(lähtökohtapiirustukset)

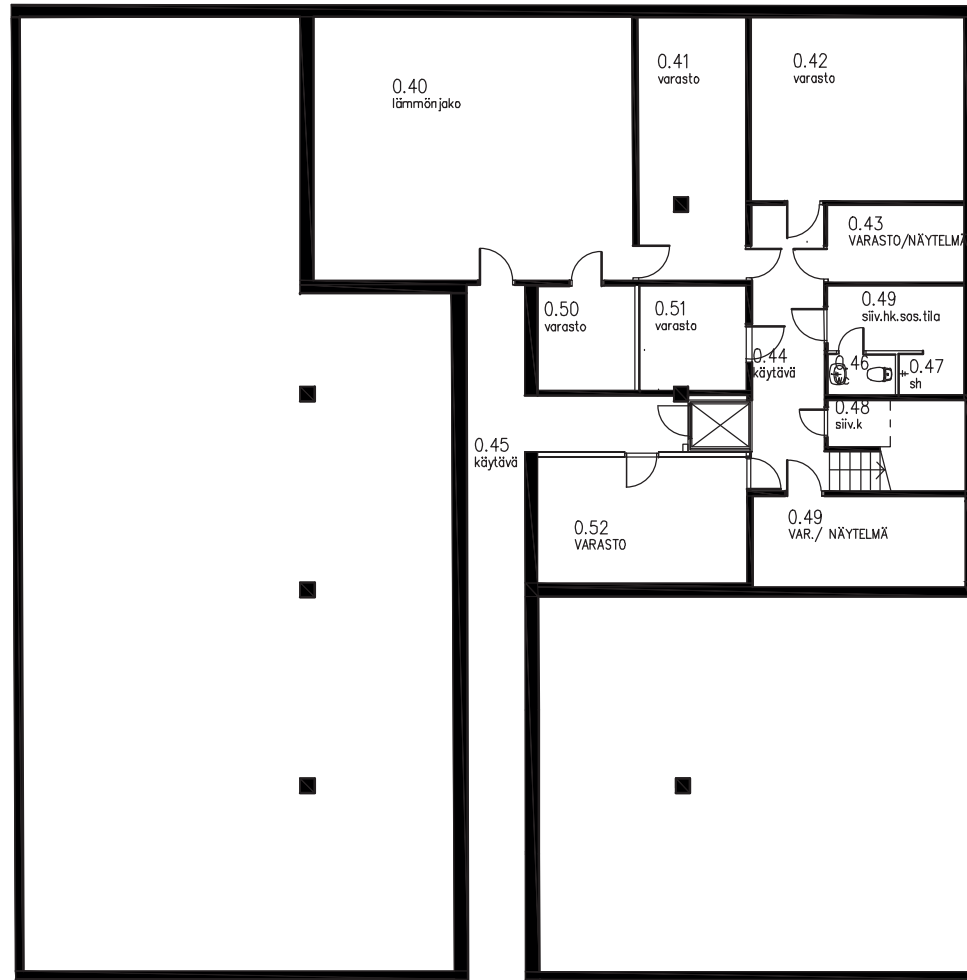


pohjakerros, pohjoisosa  
pääpiirustusote (1953)

lakaisijaimurit



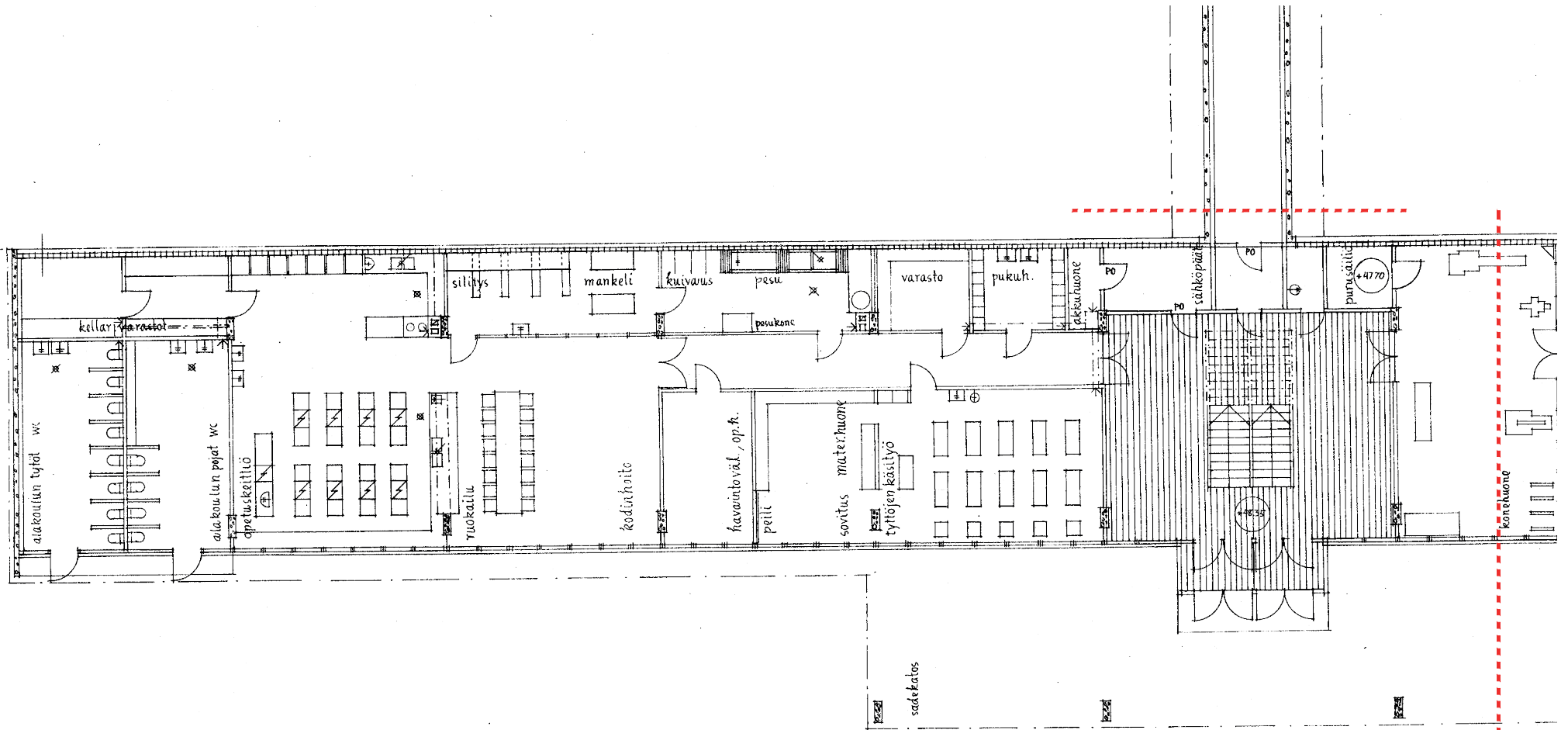




pohjakerros, pohjoisosa  
lähtökohtapiirustusote (2014)  
TEKNISEN TYÖN TILAT/ALA

YLÄASTE

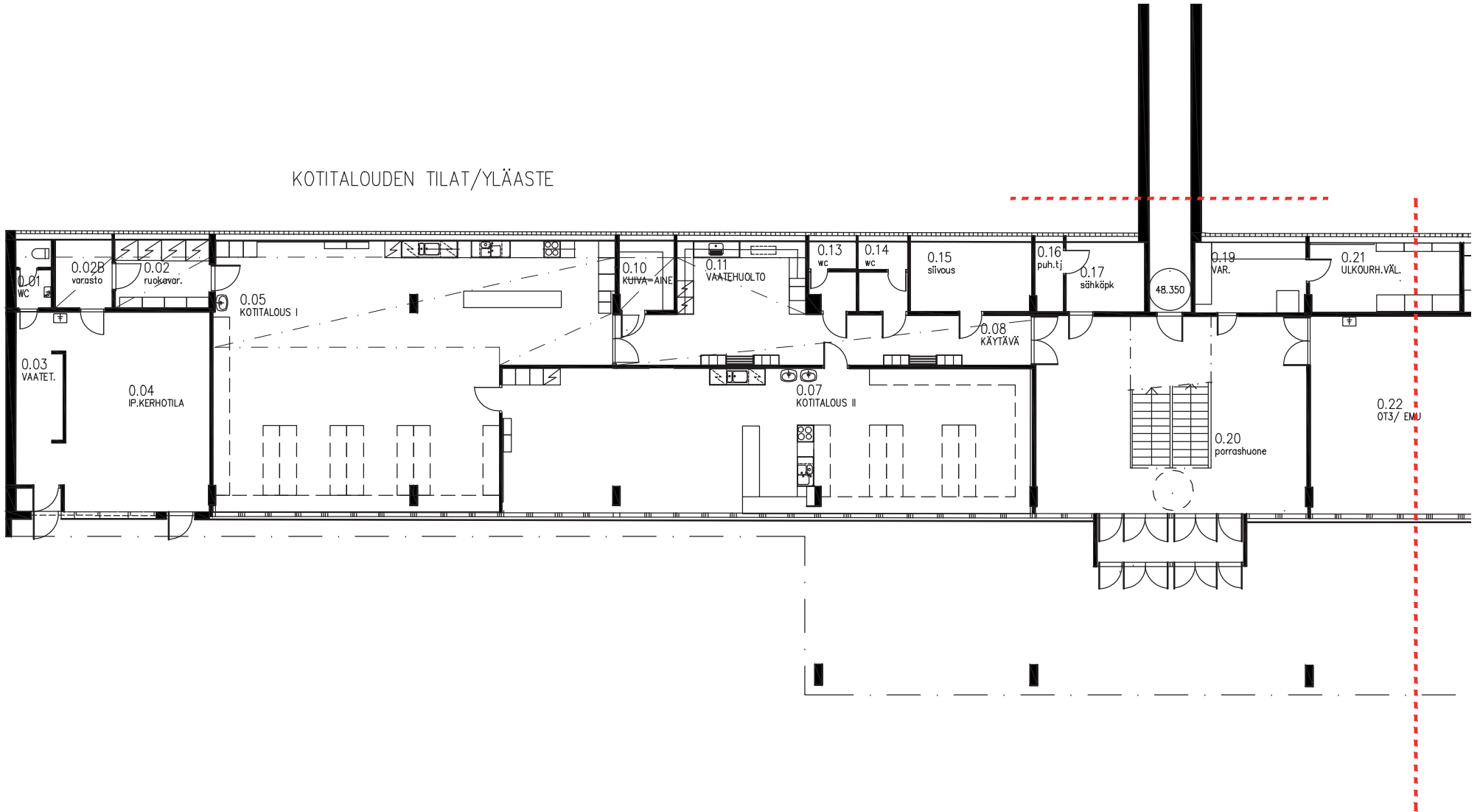




pohjakerros, eteläosan länsipuoli  
 pääpiirustusote (1953)



KOTITALOUDEN TILAT/YLÄASTE

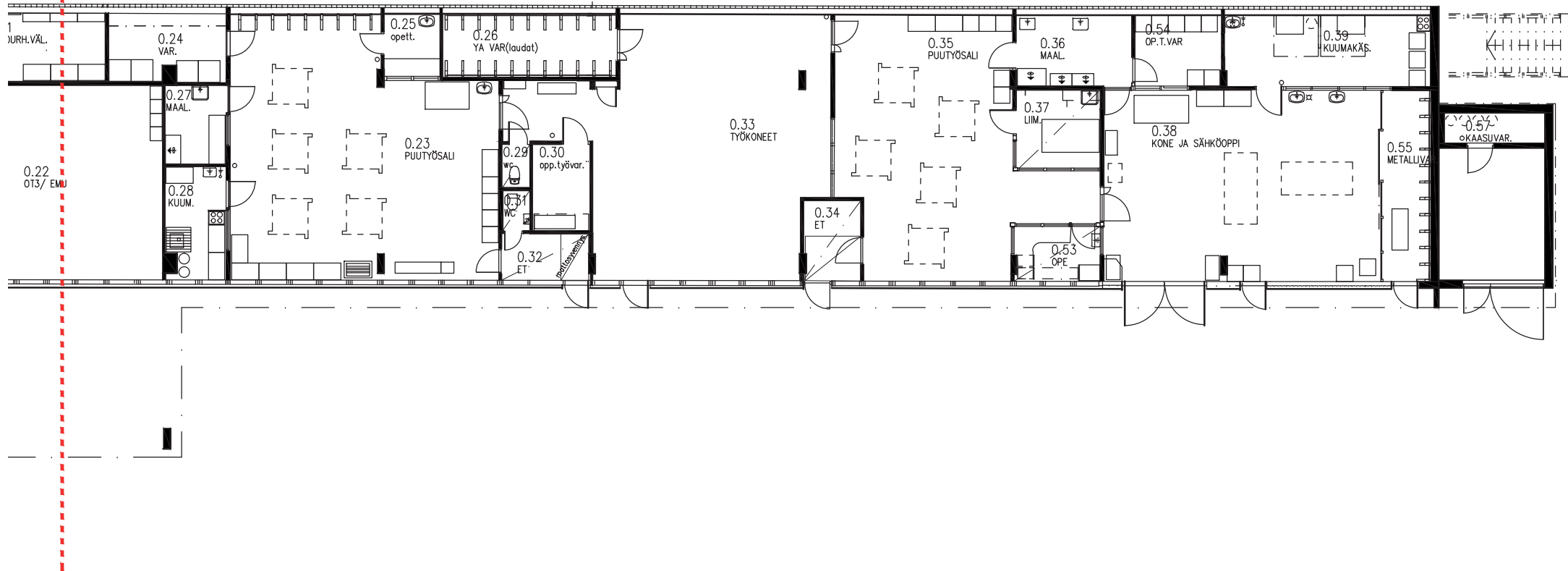


pohjakerros, eteläosan länsipuoli  
lähtökohtapiirustusote (2014)

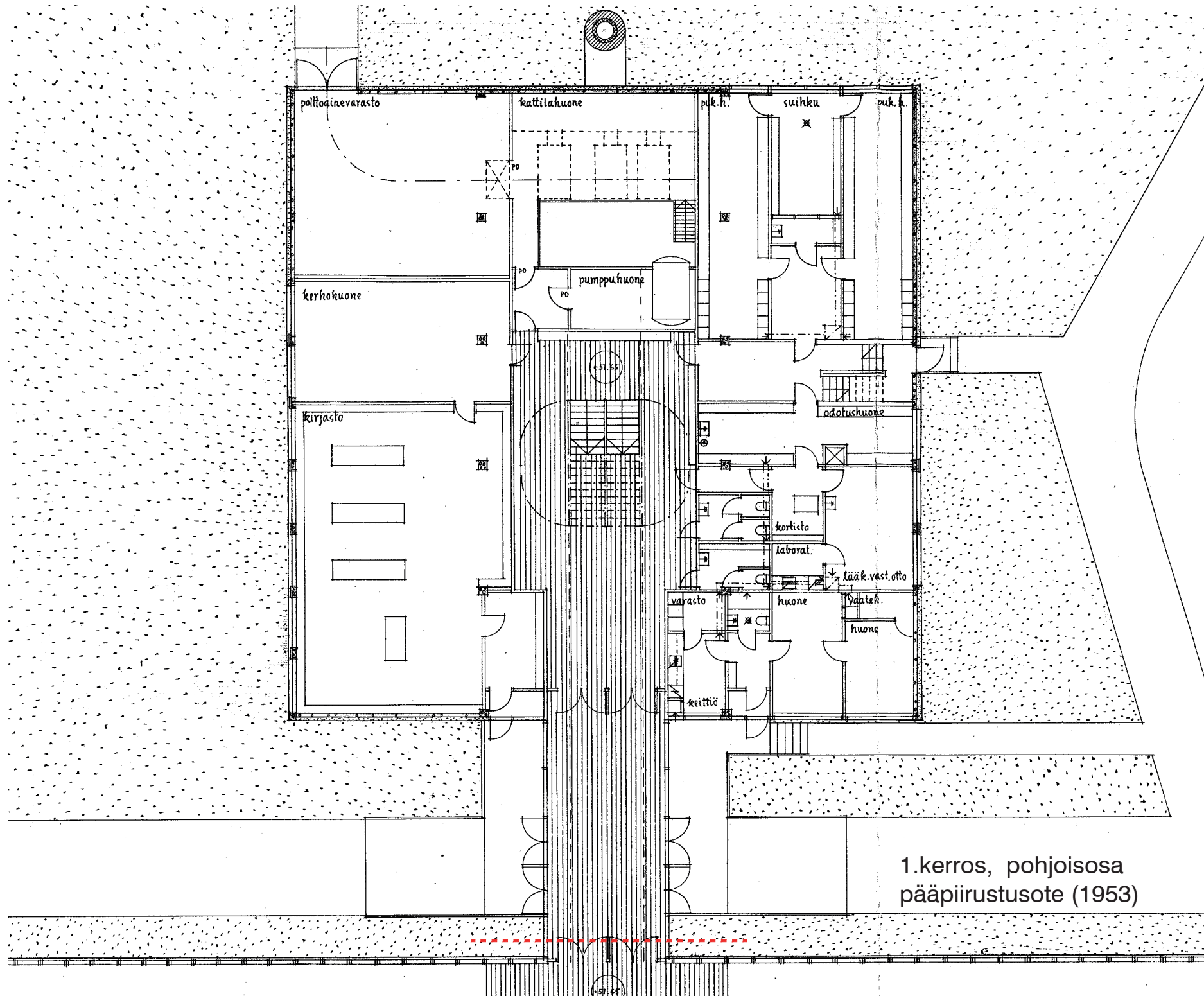




TEKNISEN TYÖN TILAT/ALA-ASTE    TEKNISEN TYÖN TILAT/YLÄASTE

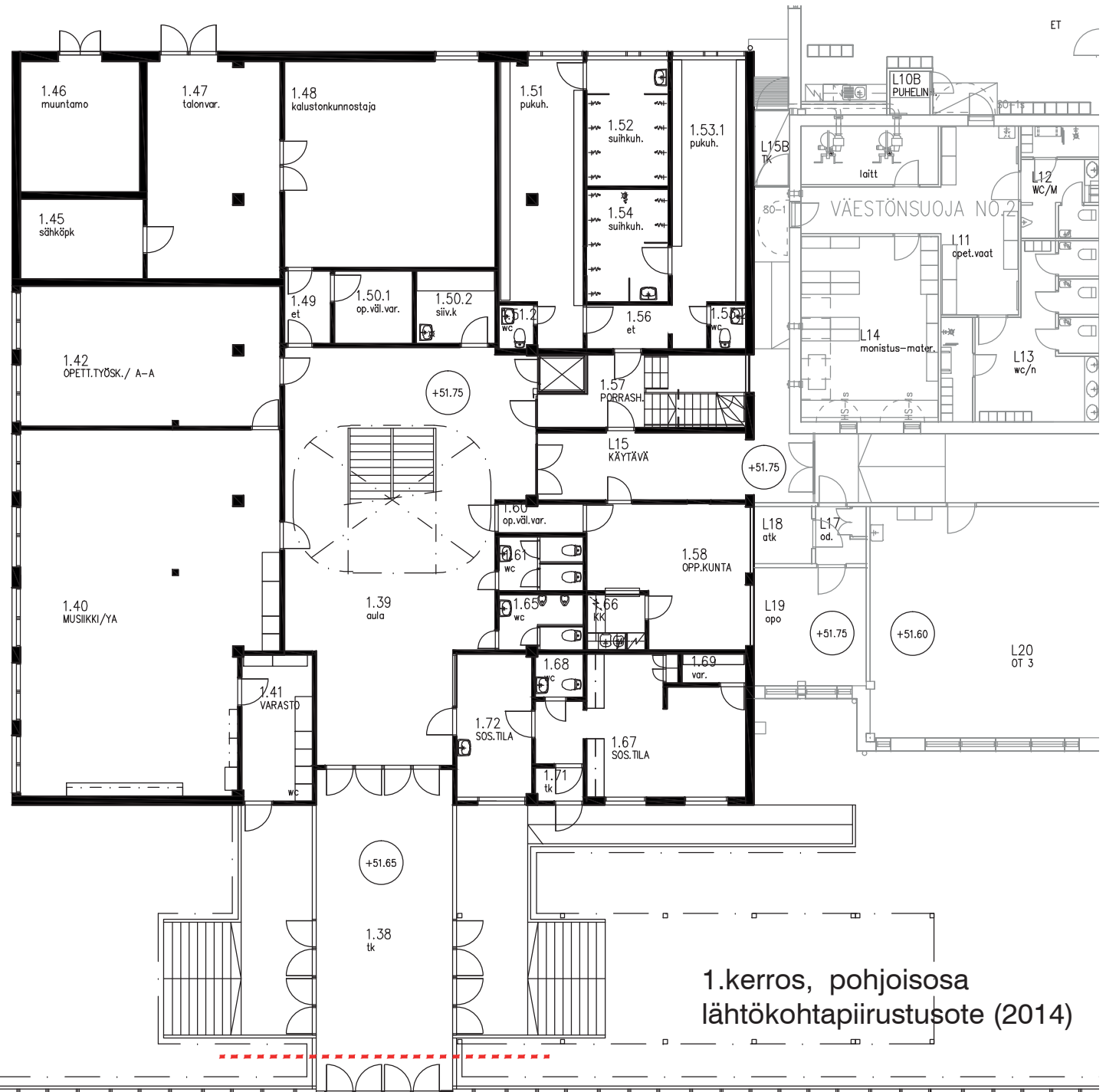


pohjakerros, eteläosan itäpuoli  
lähtökohtapiirustusote (2014)

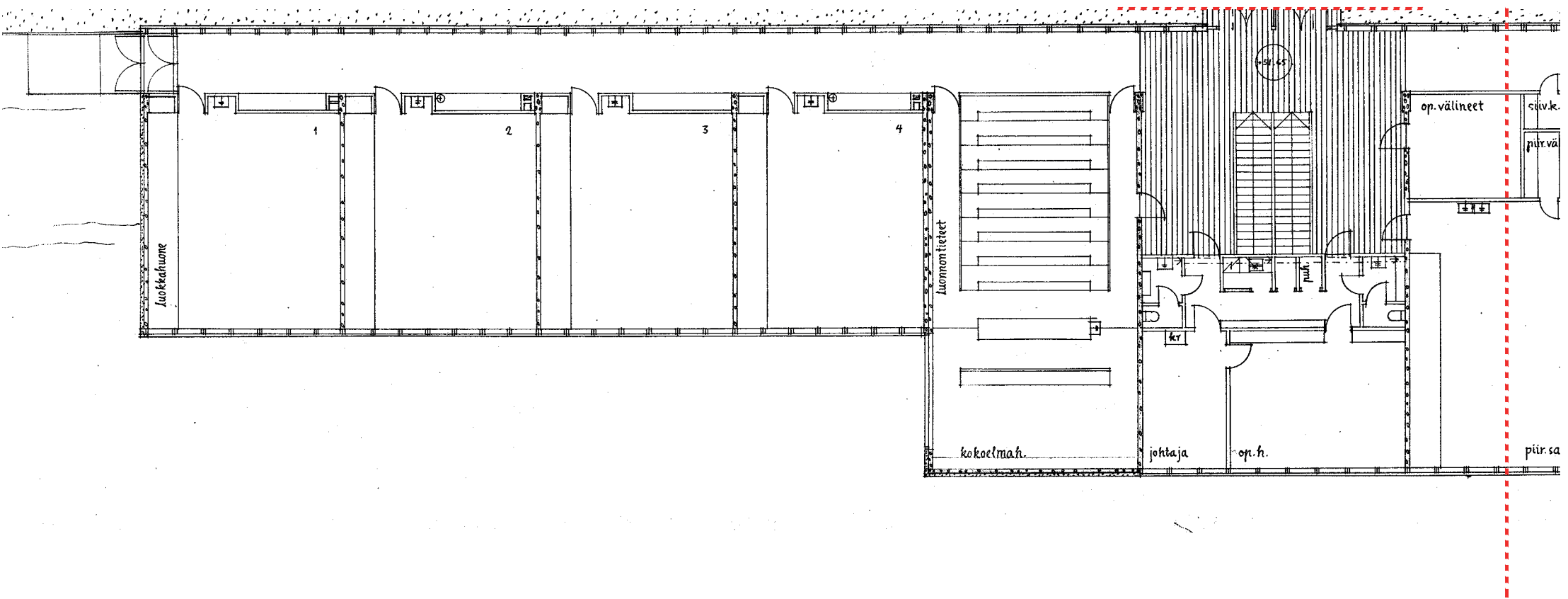


1.kerros, pohjoisosa  
pääpiirustusote (1953)



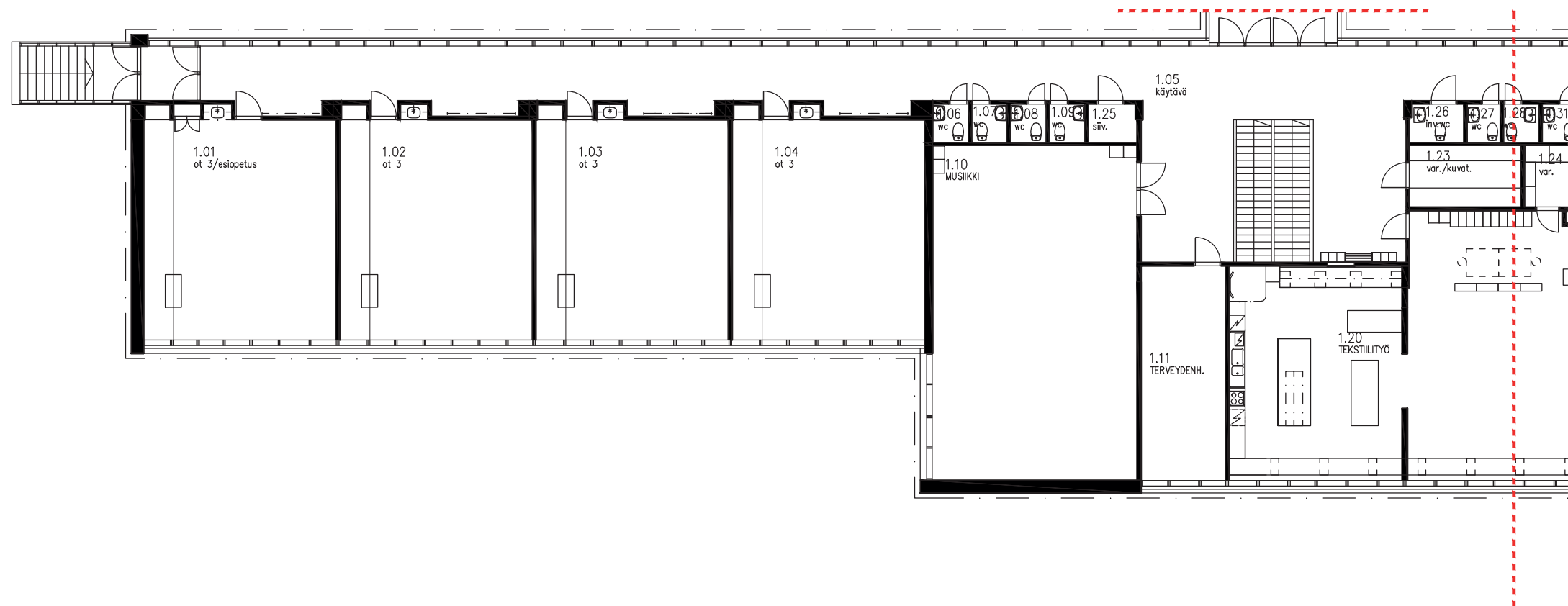


1.kerros, pohjoisosa  
lähtökohtapiirustusote (2014)

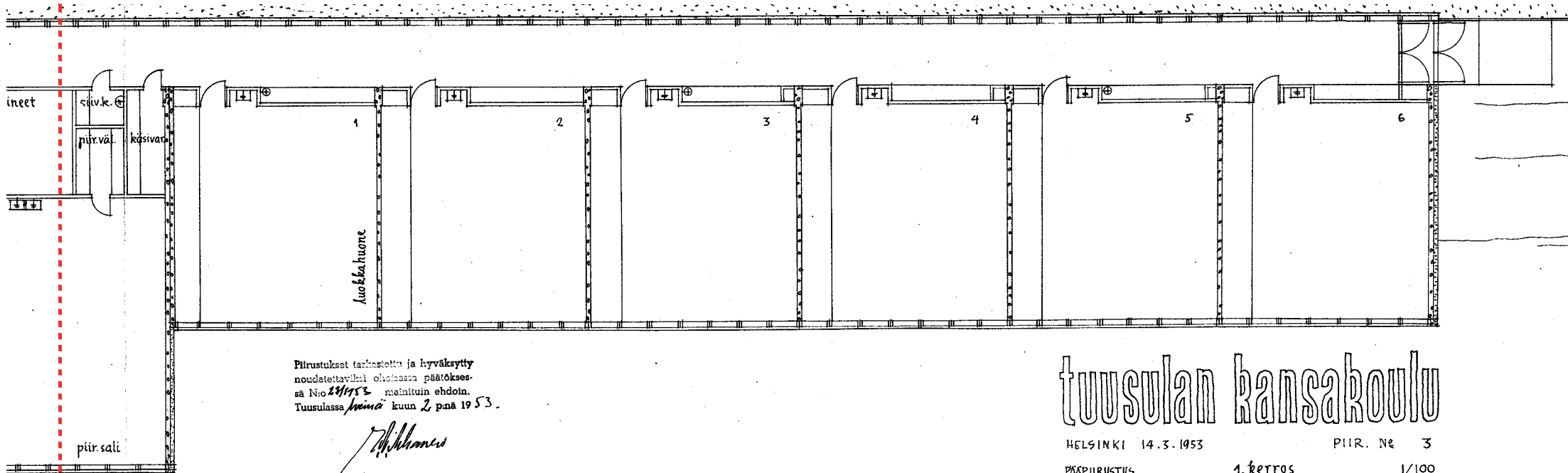


1.kerros, eteläosan länsipuoli  
pääpiirustusote (1953)





1.kerros, eteläosan länsipuoli  
lähtökohtapiirustusote (2014)



Piirustukset tarkastettu ja hyväksytty  
 noudatettaviksi ohjeissa päätökses-  
 sä N:o 28/1953 mainituin ehdoin.  
 Tuusulassa *Heinä* kuun 2. p:nä 1953.

*M. Manner*

# tuusulan kansakoulu

HELSINKI 14.3.1953

PIIR. N:o 3

PÄÄPIIRUSTUS

1. KERTOS

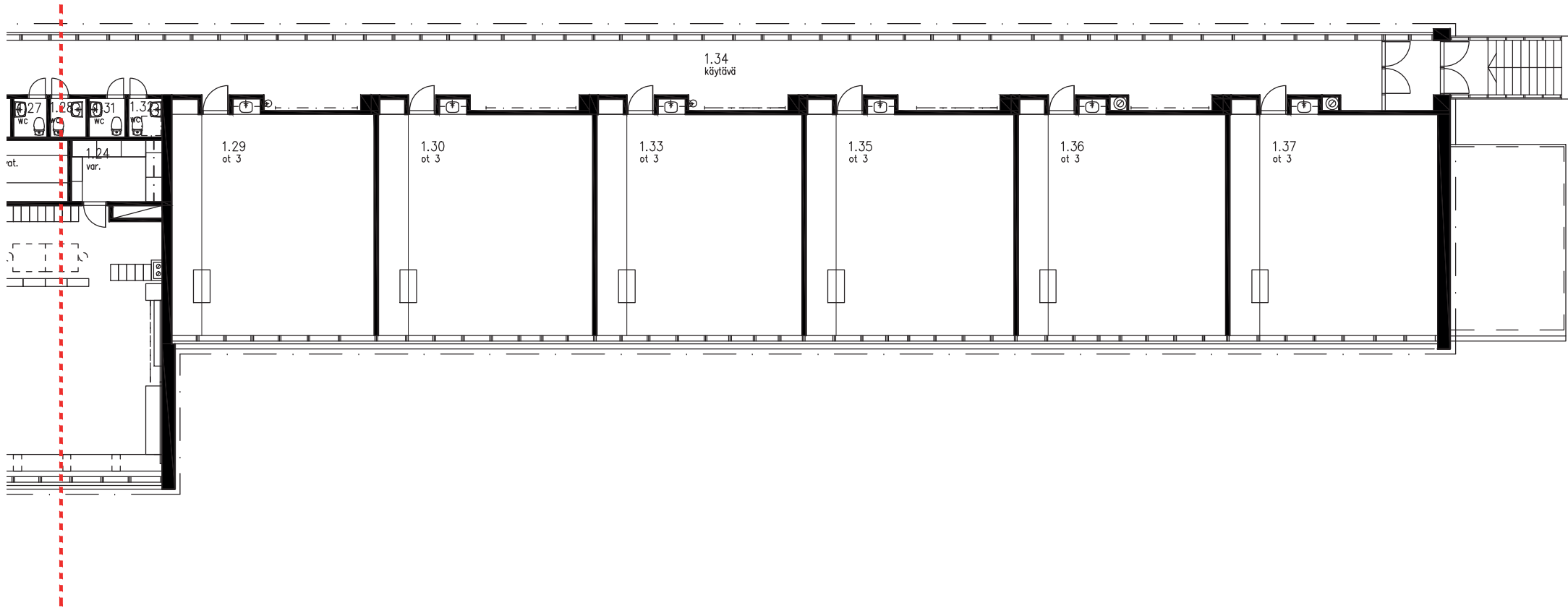
1/100

VILJO REWELL

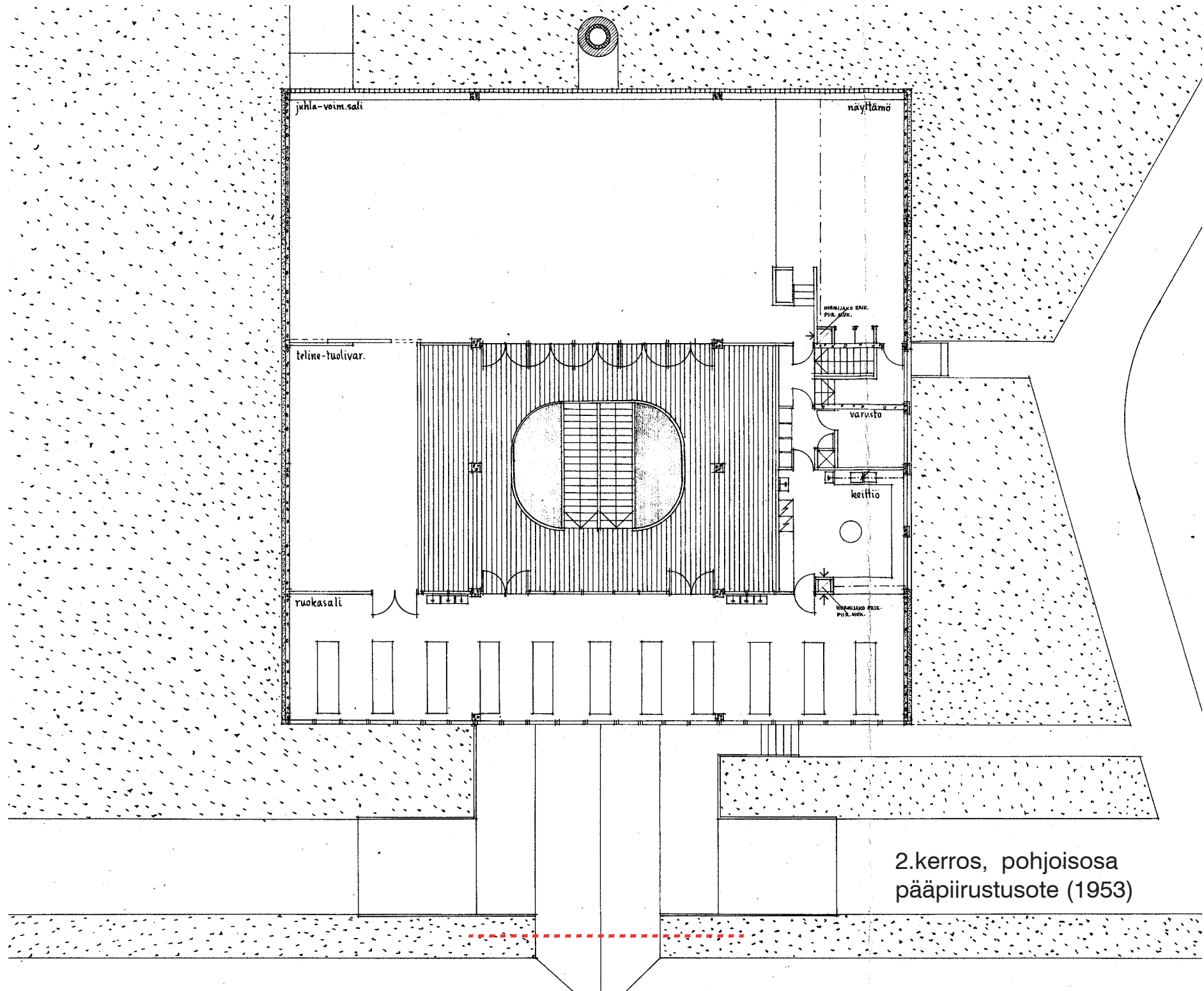
OSMOSIPARI

1.kerros, eteläosan itäpuoli  
 pääpiirustusote (1953)





1.kerros, eteläosan itäpuoli  
lähtökohtapiirustusote (2014)



juhla-voim.sali

näyttämö

teline-tuolivar.

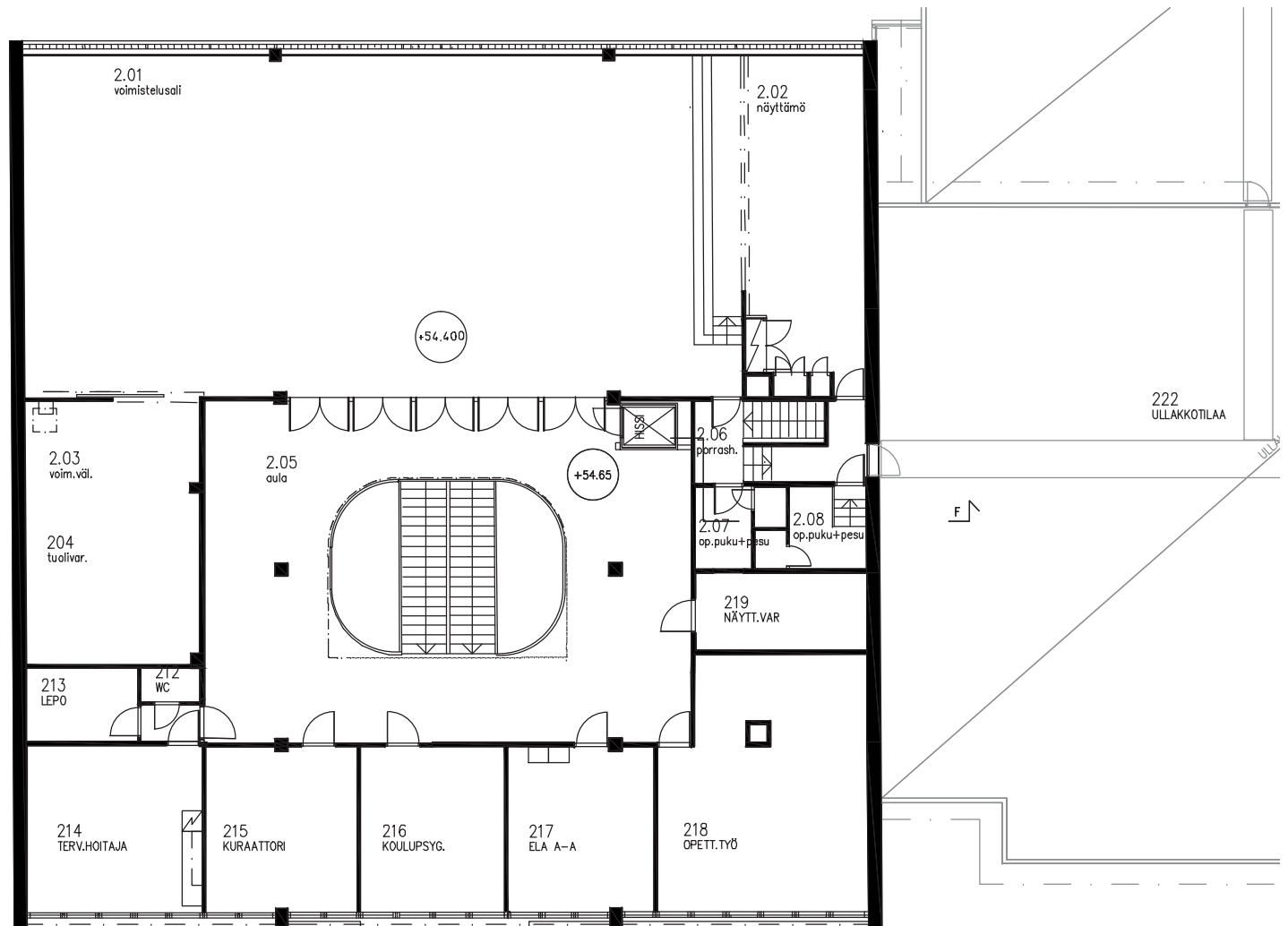
varusta

keittiö

ruokasali

2.kerros, pohjoisosa  
pääpiirustusote (1953)





2.kerros, pohjoisosa  
lähtökohtapiirustusote (2014)